

Estudis de biodiversitat per implementar el Pla estratègic de biodiversitat faunística del municipi de Ripollet

Ajuntament de Ripollet

Maig 2024

Núm. Expedient: 2023/0032780



**Diputació
Barcelona**

**Àrea d'Acció Climàtica
i Transició Energètica**

Document signat electrònicament. Firmes vàlides. És còpia autèntica de l'original electrònic.

Codi Segur de Verificació (CSV): 7e93cb83bff9b9bac176 Adreça de validació: <https://seuelectronica.diba.cat>

Empresa o equip redactor



Noms i cognoms

Joana Colomer, biòloga. Màster en 'Wildlife biology and conservation'. Direcció dels treballs

Roser Campeny, doctora en biologia

Carme Rosell, doctora en biologia

Oriol Castells, biòleg. Màster en 'Biologia de la Conservació i Gestió de la Biodiversitat'

Albert Cama, doctor en biologia animal

Luis M. Fernández, biòleg. Màster en 'Biodiversidad y conservación animal'

Agraïments

Agraïm a Marina Torrellas la seva col·laboració en els treballs de camp, així com a l'Institut Ornitològic de Catalunya per la cessió de les dades del projecte Ornitho.cat.

Dades de contacte

C/ d'Aragó, 208, 7a planta | 08011 Barcelona | Tel. 935 140 860 | www.minuartia.com

JOANA COLOMER ROSELL -
DNI 47971361P
2024.05.29 08:55:20 +02'00'

ÍNDEX

RESUM EXECUTIU	4
1. INTRODUCCIÓ	5
1.1 ANTECEDENTS.....	5
1.2 OBJECTIUS	6
2. ÀMBIT DELS TREBALLS	7
2.1 SITUACIÓ I ENTORN	7
2.2 COBERTES DEL SOL I HÀBITATS D'INTERÈS DEL MUNICIPI.....	8
2.3 ENCAIX TERRITORIAL I CONNECTIVAT ECOLÒGICA	10
3. METODOLOGIA DE TREBALL	12
3.1 CARACTERÍSTIQUES DE LA DIAGNOSI	12
3.2 GRUPS FAUNÍSTICS I LOCALITATS DE MOSTREIG	14
3.3 INFORMACIÓ DE PARTIDA	16
3.4 METODOLOGIA DE TREBALL DE CAMP I ANÀLISI DE DADES	17
3.4.1 <i>Prospeccions de ropalòcers</i>	17
3.4.2 <i>Prospeccions d'herpetofauna</i>	18
3.4.3 <i>Censos d'avifauna</i>	19
3.4.4 <i>Prospeccions de quiròpters</i>	20
3.4.5 <i>Prospeccions de mamífers terrestres</i>	21
3.5 CALENDARI DELS TREBALLS	22
4. DIAGNOSI DE BIODIVERSITAT	23
4.1 CARACTERITZACIÓ DE LA COMPOSICIÓ FAUNÍSTICA	23
4.1.1 <i>Ropalòcers</i>	25
4.1.2 <i>Herpetofauna</i>	28
4.1.3 <i>Avifauna</i>	31
4.1.4 <i>Quiròpters</i>	35
4.1.5 <i>Mamífers terrestres</i>	36
4.2 SÍNTESI I CONCLUSIONS DE LA DIAGNOSI	41
5. PROPOSTES D'ACTUACIONS DE DIVULGACIÓ	43
5.1 CRITERIS GENERALS	47
5.2 ACTUACIONS DE DIVULGACIÓ	47
5.3 ACTUACIONS DE CIÈNCIA CIUTADANA.....	50
6. DOCUMENTACIÓ CONSULTADA	56
ANNEX 1. PLÀNOLS	57
ANNEX 2. LLISTAT COMPLET D'ESPÈCIES CITADES	58

RESUM EXECUTIU

El municipi de Ripollet compta amb un Pla estratègic de biodiversitat faunística (Ajuntament de Ripollet, 2021). Amb l'objectiu de facilitar la seva implementació, s'ha portat a terme un estudi sobre la fauna que actualitza l'anterior treball de referència en la temàtica (Guirado, 2007) però el treball actual ha estat focalitzat en la zona fluvial, a diferència de l'estudi de 2007 que incloïa altres zones del municipi. Els treballs han estat realitzats per Minuartia amb la col·laboració de tècniques municipals i de la Diputació de Barcelona, qui ha realitzat l'encàrrec dels treballs.

El procés de realització dels treballs ha constatat de 4 fases: recopilació de la informació existent sobre les actuacions realitzades i la fauna al municipi de Ripollet; realització del treball de camp per a la caracterització de la composició faunística (tal i com es detalla a l'apartat 3. Metodologia); proposta d'actuacions de divulgació i ciència ciutadana i redacció de la memòria final.

El present document correspon a aquesta memòria final, on en primer lloc es presenten els **antecedents, objectius i àmbit dels treballs**. En aquest darrer punt s'ha inclòs una descripció de la connectivitat ecològica del municipi de Ripollet, fent èmfasi de la importància ecològica del riu Ripoll a nivell supramunicipal, així com les cobertes i hàbitats d'interès del municipi. A continuació es descriu **la metodologia** utilitzada. Aquesta ha consistit principalment en la identificació i buidat de documents en diversos formats (memòries, capes cartogràfiques i bases de dades, entre altres) disponibles en webs i altres fonts accessibles, així com el buidat d'altra documentació subministrada pel propi Ajuntament de Ripollet. A aquests buidat s'afegeix la realització de múltiples mostrejos durant el 2023 i 2024, en les èpoques més adequades per a cada un dels grups objecte d'estudi (ropalòcers, amfibis, rèptils, aus, quiròpters i mamífers terrestres).

A l'apartat de **diagnosi** s'exposen els resultats obtinguts en els diferents treballs de camp per a cada un dels grups objecte d'estudi, es posen en context en relació als resultats del darrer estudi de referència i, finalment, s'aporta una valoració i conclusions globals.

En el darrer apartat, s'aporten **propostes de millora de la gestió de la fauna i en general de la biodiversitat del municipi, així com d'actuacions de divulgació** amb l'objectiu de poder ser implementades en el marc de 'Casa Natura', tot i que s'han incorporat també propostes específiques per a centres educatius i altres sectors de la ciutadania que es poden vehicular a través d'altres canals.

1. INTRODUCCIÓ

1.1 Antecedents

L'any 2020 l'Ajuntament de Ripollet va elaborar el Pla estratègic de la biodiversitat faunística de Ripollet, que sintetitza els projectes i actuacions a portar a terme per millorar la biodiversitat del municipi i defineix sis programes a desenvolupar:

- 1- Programa d'estudi faunístic.
- 2- Programa de gestió de la fauna.
- 3- Programa de manteniment i millora de la biodiversitat local.
- 4- Programa d'implementació transversal de les accions de millora i protecció de la fauna en tota la gestió municipal.
- 5- Programa d'inclusió de la societat civil en les actuacions de millora i potenciació de la fauna local.
- 6- Programa educatiu adreçat a la població sobre fauna local. Estratègies de difusió.

L'Ajuntament de Ripollet s'ha aollit als ajuts que atorga la Diputació de Barcelona en el marc de la convocatòria del Catàleg 2023 amb la finalitat de disposar d'una diagnosi actualitzada de la biodiversitat faunística del municipi d'acord amb el Programa 1 del Pla estratègic de biodiversitat.

La Diputació de Barcelona ha encarregat a Minuartia l'elaboració dels estudis de biodiversitat faunística per implementar el Pla estratègic esmentat, que es concreten en l'actualització de l'Estudi de biodiversitat. Anàlisi de les espècies d'interès especial al terme municipal de Ripollet' (Guirado, 2007).

El principal sistema natural del municipi és el sistema fluvial, format pel riu Ripoll, que transcorre al llarg de 2,5 quilòmetres dins el municipi, i el riu Sec, que hi transcorre uns 200 m fins al seu aiguabarreig amb al riu Ripoll. Segons un cens realitzat l'any 2007 es van identificar un total de 259 horts situats a la llera del riu, en zona de domini públic hidràulic on no està permès el desenvolupament d'aquest tipus d'activitats, ocupant un 85% de l'espai fluvial. El 2009 es va redactar el Projecte de recuperació de l'espai fluvial del riu Ripoll (ACA, 2019) que establia la necessitat de retirada de tots els horts. Finalment, l'any 2017 s'elabora la Memòria per a la recuperació de les lleres dels rius Ripoll i Sec al seu pas per Ripollet, les àrees de ribera i els espais lliures vinculats al sistema fluvial (Ajuntament de Ripollet, 2017) i s'executa la retirada dels horts al llarg de 2022. Posteriorment s'elabora el Pla estratègic del sistema fluvial, el mosaic agro-forestal vinculat i les infraestructures de mobilitat associades a Ripollet. Ripollet *Som-Riu* (Ajuntament de Ripollet, 2023).

1.2 Objectius

Tenint en compte els antecedents descrits, l'objectiu del present treball és actualitzar la informació disponible sobre la comunitat faunística del municipi de Ripollet per tal de disposar d'una diagnosi de l'estat actual, com a un primer pas per a concretar les pautes de gestió i establir les bases per a la continuïtat de la resta de programes previstos al Pla estratègic de biodiversitat faunística i poder avaluar l'efectivitat de les mesures de conservació i recuperació dels hàbitats que es duguin a terme en el futur. Atesa la rellevància dels ecosistemes associats al riu Ripoll, els esforços de mostreig i la diagnosi es centraran en aquest sector del municipi.

El present document correspon al document final dels treballs on s'aporten, a més de la metodologia utilitzada i punts de mostreig, els resultats i conclusions obtingudes un cop finalitzades les diferents tasques, així com una proposta d'actuacions de divulgació i ciència ciutadana.

2. ÀMBIT DELS TREBALLS

2.1 Situació i entorn

El municipi de Ripollet es troba al Vallès Occidental i limita al nord amb Barberà del Vallès, al sud-oest amb Cerdanyola i al sud-est amb Montcada i Reixac. Es localitza dins de la depressió Prelitoral, al nord de la Serra de Collserola, a la vall baixa del riu Ripoll, curs que travessa la població en sentit NO-SE (Figura 1, plànols 1 i 2).

Aquest estudi de biodiversitat, com ja ha estat indicat a l'apartat 1.2 Objectius, es focalitza al sistema fluvial, que inclou el riu Ripoll, curs que, al seu pas per Ripollet, ocupa prop del 8% del total de la superfície del municipi. Inclou també un curt tram del riu Sec, que desemboca al riu Ripoll pel seu marge dret gairebé a la sortida del municipi. Posteriorment, el riu Ripoll desemboca a la riera de Sant Cugat, que és al seu torn afluent del riu Besòs (Plànol 1).

A més del curs fluvial, existeixen al municipi d'altres espais verds remarcables, de caràcter urbà, com és el parc dels Pinetons; aquesta memòria hi fa referència, tot i no ser inclòs directament dins l'àmbit dels mostrejos realitzats.

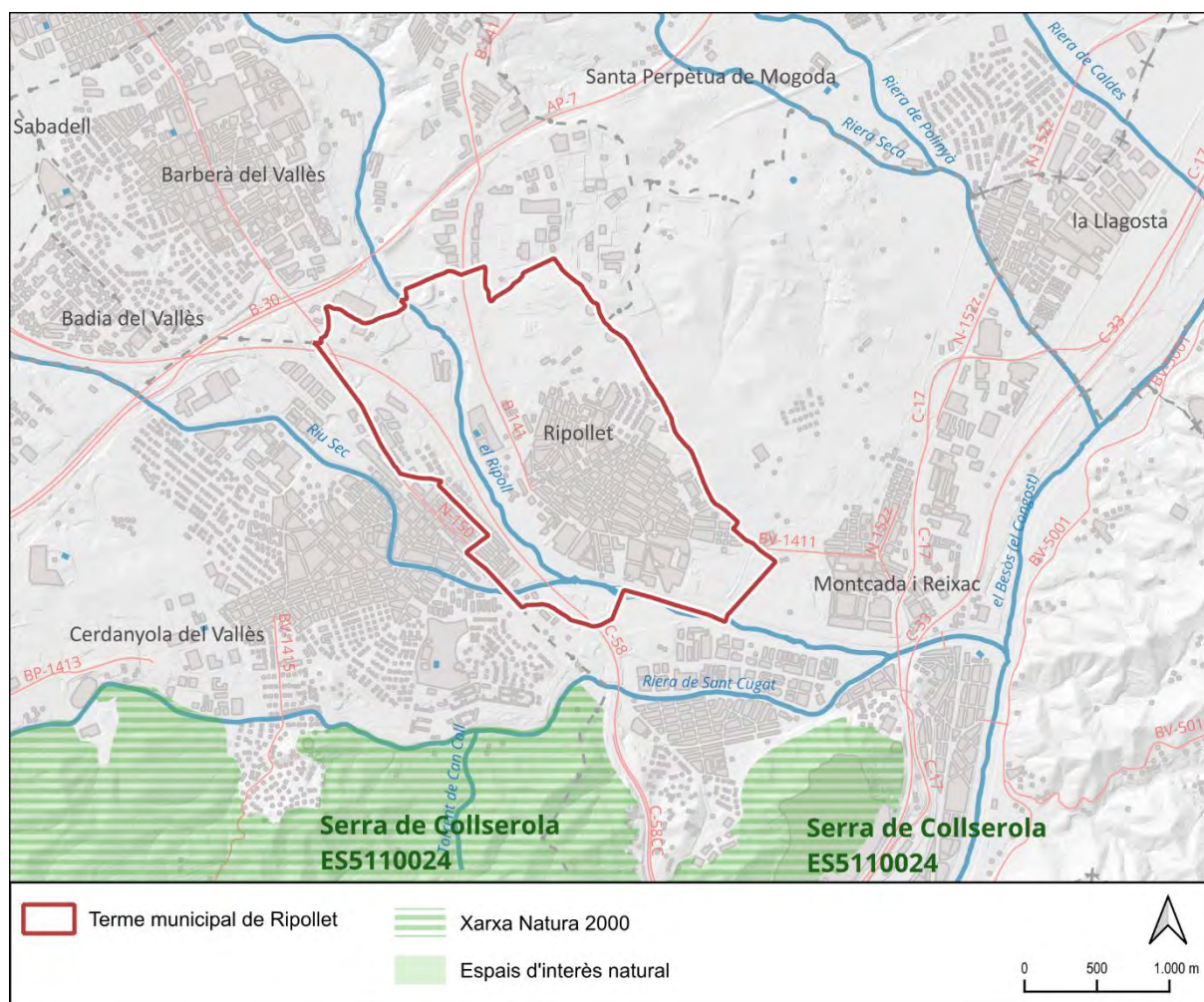


Figura 1. Situació del municipi de Ripollet.

2.2 Cobertes del sol i hàbitats d'interès del municipi

El municipi de Ripollet ocupa una superfície relativament petita (346 ha), ocupada principalment per àrees urbanitzades (o sòl improductiu) que ocupen un 73% dels superfície total (Taula 2, Plànols 3.2 i 3.2). Aquest percentatge ha augmentat durant els darrers 20 anys ja que, segon les dades del mapa de cobertes del sòl de Catalunya, per al període 2000-2003, el sòl improductiu ocupava un 65% de la superfície total.

Per altra banda, les àrees forestals i naturalitzades i els conreus ocupen un 19% i un 7% de la superfície total respectivament, mostrant un descens des de 2003, quan n'ocupaven el 24% i el 10% respectivament. Finalment, les masses d'aigua, constituïdes principalment pel pas del riu Ripoll a través del municipi, representen aproximadament un 1% del total.

Pel què fa a les àrees forestals i naturalitzades, només un 2,9% corresponen realment a boscos, i estan constituïdes majoritàriament per matollars (46%) i prats i herbassars (34%), provinents en gran part d'antics conreus abandonats. Dins el municipi de Ripollet trobem 3 hàbitats d'interès comunitari (Taula 1), dos d'ells associats a la zona fluvial (HIC 3260 i HIC 3270), i el 9540 – Pinedes mediterrànies, localitzat a la zona del Parc dels Pinetons.

Aquests hàbitats d'interès comunitari ressalten encara més el valor ecològic del riu Ripoll en el context del municipi, essent el seus principals actius naturals, així com, a escala més àmplia, albergant hàbitats que han estat definits d'interès a nivell català i europeu.

Taula 1. Hàbitats d'interès comunitari del municipi de Ripollet (Font: Cartografia dels hàbitats d'interès comunitari a Catalunya, versió. GEOVEG, UB, 2020).

Cobertes del sòl	Superfície	
	(ha)	(%)
3260 - Rius de terra baixa i de la muntanya mitjana amb vegetació submersa o parcialment flotant (<i>Ranunculion fluitantis</i> i <i>Callitriche-Batrachion</i>)	28,50	8%
3270 - Rius amb vores llotoses colonitzades per herbassars nitròfils del <i>Chenopodion rubri p.p.</i> i del <i>Bidention p.p.</i>	5,42	2%
9540 - Pinedes mediterrànies	4,83	1%

Taula 2. Cobertes del sòl del municipi de Ripollet (Font: Mapa de cobertes el sòl de Catalunya. ICGC, 2019).

Classe de sòl	Superfície		Cobertes del sòl	Superfície (ha)
	(ha)	(%)		
Àrees agrícoles	30,36	7%	Àrees agrícoles	30,36
			Horta, vivers i conreus forçats	23,39
Àrees forestals i naturals	82,77	19%	Boscots densos d'aciculifolis	2,00
			Boscots densos d'esclerofil·les i laurifolis	0,84
			Matollar	38,33
			Boscots clars de caducifolis, planifolis	1,07
			Prats i herbassars	28,11
			Bosc de ribera	0,65
			Sòl nu forestal	4,32
			Zones humides	7,44
Àrees urbanitzades	314,63	73%	Casc urbà	13,18
			Eixample	93,49
			Zones Urbanes laxes	8,16
			Edificacions aïllades en l'espai rural	0,70
			Zones verdes	59,17
			Zones industrials , comercials i/o de serveis	94,53
			Zones esportives i de lleure	4,38
			Zones d'extracció minera i/o abocadors	5,94
			Zones en transformació	2,82
			Xarxa viària	19,81
			Sòl nu urbà	12,38
			Xarxa ferroviària	0,06
			Masses d'aigua	3,01
			Basses	0,37

2.3 Encaix territorial i connectivitat ecològica

Els sistemes naturals del municipi s'estructuren principalment a l'entorn del riu Ripoll. La localització geogràfica del riu i l'elevada ocupació humana de l'entorn per on discorre el curs, li confereixen un interès més enllà del seu estat i característiques intrínseques en el municipi de Ripollet i passa a tenir rellevància supramunicipal com a connector ecològic. Indiquem els següents aspectes a tenir en consideració:

- Com s'ha descrit anteriorment, el Ripoll rep les aigües del riu Sec pel seu marge dret gairebé a la sortida de Ripollet i posteriorment, en el terme de Montcada i Reixac, desemboca a la riera de Sant Cugat que, al seu torn, és afluent del Besòs (Figura 1, Plànol 1). Pel costat esquerre i també en terme de Montcada i Reixac, hi aflueix el torrent de Can Duran que drena l'extens Pla de Rocamora, considerat en diversos treballs com d'interès natural i paisatgístic. El conjunt constitueix una xarxa de connectors fluvials que supera clarament l'interès local.
- La capçalera del Ripoll penetra dins l'espai natural protegit de Sant Llorenç del Munt i l'Obac i drena part important dels seus vessants. Es presenta, doncs, com un connector fluvial entre Sant Llorenç del Munt i l'Obac i el riu Besòs.
- Ja a la dècada del 2000 es va identificar el tram del riu Ripoll a Ripollet com a part integrant de la via verda Farell-Marina, en el marc d'un ampli moviment per defensar les 'vies verdes' del Vallès en el que confluïen tècnics, moviments ambientalistes del Vallès i membres del món acadèmic (vegeu, per exemple, el Manifest de Sant Celoni pel reconeixement de les vies verdes del Vallès https://www.viaverda.org/manifest_viesverdes_130704.pdf o Cortina & Gordi, 2006). Les vies verdes constituïen grans corredors ecològics i paisatgístics que permetien connectar la serralada Litoral i la Prelitoral i havien de ser preservats dels creixements urbanístics i de grans infraestructures.
- La cartografia de connectivitat ecològica de Catalunya (vegeu el plànol 5) mostra els baixos valors de connectivitat ecològica (índex de connectivitat terrestre general, ICTg, molt baix) de tot el territori on es situa Ripollet així com el seu entorn. Alhora, s'identifiquen el connectors fluvials, entre ells el riu Ripoll, com els únics eixos que permeten superar aquestes zones de baixa connectivitat que constitueixen barreres als fluxos biològics. Al mateix plànol es visualitza el connector principal, estratègic a escala catalana, constituït per la serralada Litoral. El riu Ripoll, a través del Besòs, connecta amb aquest.
- Els connectors ecològics són elements essencials de la infraestructura verda, definida per la Comissió Europea l'any 2013 com: 'Una xarxa de zones naturals i semi-naturals i d'altres elements ambientals, planificada de forma estratègica, dissenyada i gestionada per proporcionar un ventall ampli de serveis ecosistèmics. Incorpora espais verds (o blaus en el cas dels ecosistemes aquàtics) i altres elements físics d'espais terrestres, incloses zones costaneres, i marins. En els espais terrestres, la infraestructura verda està present en els entorns rurals i urbans'.
- El corredor fluvial del riu Ripoll es reconeix com a tal en la cartografia de proposta del sistema d'espais oberts del Pla Territorial Metropolità de Barcelona.
- L'Avanç del Pla director urbanístic metropolità (PDU), en el seu plànol de Diagnosi 'Fragmentació territorial' (plànol D.IV.03), de març de 2019, identifica el riu Ripoll com una

zona crítica per a la connectivitat ecològica a causa de la fragmentació de la infraestructura verda.

Per tot això, la diagnosi i les propostes que es realitzin en aquest treball, mantindran una perspectiva territorial que té en compte la funcionalitat del curs com a connector ecològic.

3. METODOLOGIA DE TREBALL

3.1 Característiques de la diagnosi

La diagnosi s'ha estructurat en quatre fases:

- I. **Recopilació d'informació existent**
Cerca i consulta d'estudis previs sobre fauna en l'àmbit del municipi de Ripollet per recopilar tota la informació disponible sobre la fauna.
- II. **Treball de camp per a la caracterització de la composició faunística**
Treball de camp necessari per al mostreig dels diferents grups faunístics (ropalòcers, amfibis, rèptils, aus, quiròpters i mamífers terrestres) tal i com es detalla a l'apartat '3. Metodologia'.
- III. **Proposta d'actuacions de divulgació i ciència ciutadana**
Proposta d'actuacions concretes per tal de divulgar i donar a conèixer la riquesa faunística del municipi a la ciutadania, així com accions de ciència ciutadana que permetin involucrar als públic general en el seguiment i coneixement de les espècies de fauna del seu voltant.
- IV. **Redacció de la memòria**
Síntesi dels resultats obtinguts, conclusions de la diagnosi de la biodiversitat i redactat del document final.

La Figura 2 mostra el procés de treball planificat.

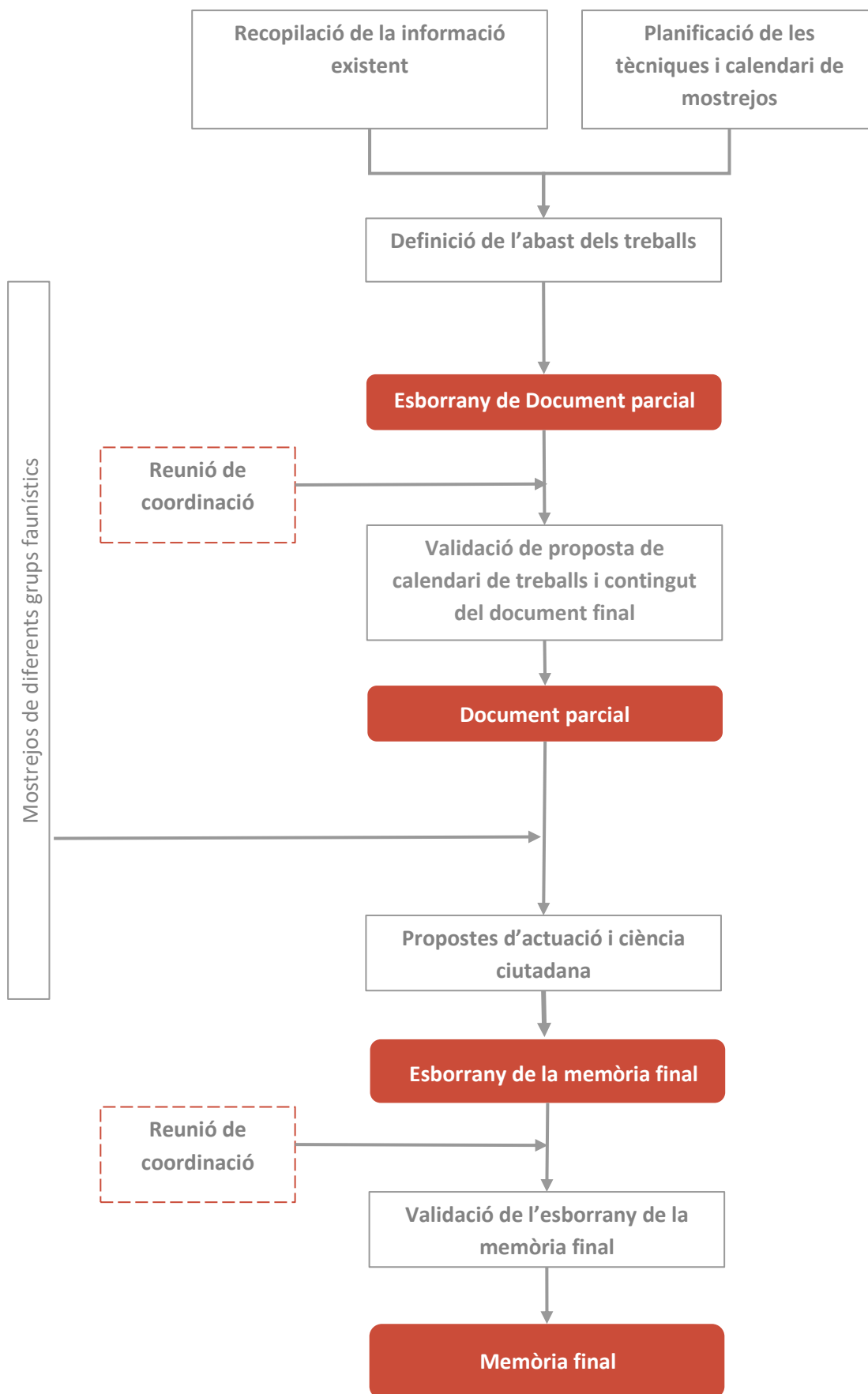


Figura 2. Esquema del procés general seguit en la redacció de la diagnosi.

3.2 Grups faunístics i localitats de mostreig

El seguiment es centra en 4 grups de vertebrats (amfibis, rèptils, aus i mamífers, tant terrestres com quiròpters) i un grup d'invertebrats, els ropalòcers o papallones diürnes, donant continuïtat així a l'estudi de Guirado, 2007, que es centrava ja en aquests grups. En el present estudi, respecte els mamífers, el mètode utilitzat s'ha centrat especialment en mesomamífers, que inclou lagomorfs (conills i llebres), carnívors i ungulats (senglar i cabirol); tot i que també permet detectar algunes espècies de rosegadors i micromamífers, no són el grup objectiu.

La Figura 3 mostra la localització dels diferents mostrejos realitzats fins al moment, que s'han concentrat al sector fluvial i el seu entorn més proper. A l'apartat 3.4 es descriuen les metodologies utilitzades durant els treballs de camp per a cada un dels grups faunístics.

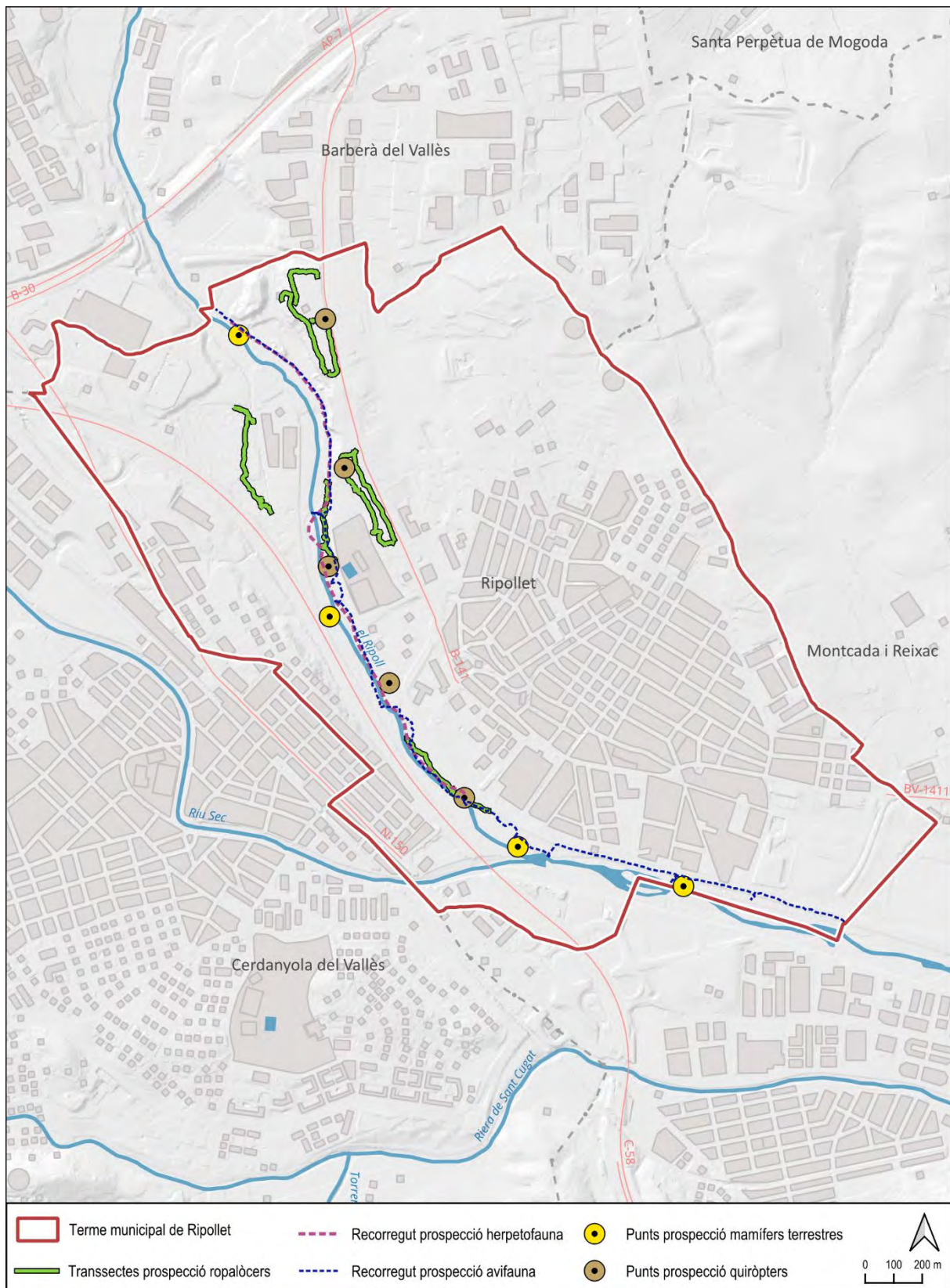


Figura 3. Localització dels mostrejos faunístics duts a terme al municipi de Ripollet.

3.3 Informació de partida

S'han tingut en compte els següents documents aportats per l'Ajuntament de Ripollet:

- Pla estratègic de la biodiversitat faunística de Ripollet. Departament de Medi Ambient de l'Ajuntament de Ripollet.
- Anàlisi de les espècies d'interès especial al terme municipal de Ripollet. Maria Guirado. 2007
- Pla local d'adaptació al canvi climàtic de Ripollet (PLACC) 2021-2023. Àrea metropolitana de Barcelona. 2021
- Memòria per a la recuperació de les lleres dels rius ripoll i sec al seu pas per Ripollet, les àrees de ribera i els espais lliures vinculats al sistema fluvial. Ajuntament de Ripollet. 2017
- Projecte de manteniment i conservació de lleres al terme municipal de Ripollet. Ajuntament de Ripollet. 2021
- Informe de seguiment de l'evolució de la qualitat de les aigües i els ecosistemes del riu Ripoll. Tecnoambiente. 2022
- Pla estratègic del sistema fluvial, el mosaic agro-forestal vinculat i les infraestructures de mobilitat associades de Ripollet. Ripollet. Som-Riu Ajuntament de Ripollet. 2023
- Projecte executiu naturalització espais agro-forestals. Naturalea. 2023
- Resum de l'informe sobre la colònia de cria de martinets de nit. Cos d'Agents Rurals. 2023

S'han consultat, a més, les següents fonts d'informació:

- Capes cartogràfiques d'informació ambiental de la Generalitat de Catalunya i del SITMUN de la Diputació de Barcelona.
- Bases de dades d'Ornitho.cat, consultades el mes de d'octubre de 2023.
- Base de dades del Catalan Butterfly Monitoring Scheme, consultada el mes d'octubre de 2023.

3.4 Metodologia de treball de camp i anàlisi de dades

3.4.1 Prospeccions de ropalòcers



Figura 4. Exempler de blaveta comuna (*Polyommatus icarus*) detectada durant el mostreig realitzat el dia 16/09/2023 a Ripollet.

La metodologia utilitzada per a les prospeccions de ropalòcers està basada en la utilitzada en el Catalan Butterfly Monitoring Scheme (CBMS) i ha consistit en realitzar un comptatge visual de les papallones observades a mesura que s'avança pel recorregut a una velocitat constant, registrant les papallones situades a una distància de 5 m al davant i als costats de l'observador. Els comptatges es duen a terme entre les 10:00 h i 15:00 h, ja que és l'horari de màxima activitat dels ropalòcers.

El recorregut ha consistit en la realització de 7 transectes localitzats en sectors propers a la zona fluvial i en zones amb hàbitats potencialment interessants per a la presència de ropalòcers, tal i com mostra la Figura 3, amb una longitud total de 4,1km.

El dia 16/09/2023 es va realitzar la primera prospecció de ropalòcers a la zona fluvial del riu Ripoll i el seu entorn, i el dia 13/04/2024 la segona. Hi ha prevista una prospecció més durant el mes de maig de 2024.

Els transectes realitzats han estat els definits en el treball de Jubany, 2007, però seleccionant només aquells que es troben a la zona fluvial (T01, T08, T09, T10, T12, T13 i T14).

Per a complementar les dades es va consultar també la base de dades del Catalan Butterfly Monitoring Scheme (CBMS); però s'ha descartat incloure'n les dades en el present estudi, ja que al municipi de Ripollet no hi ha cap transecte de mostreig i el més proper, situat, al turó de Montcada, inclou hàbitats forestals molt diferents als del municipi de Ripollet.

3.4.2 Prospeccions d'herpetofauna

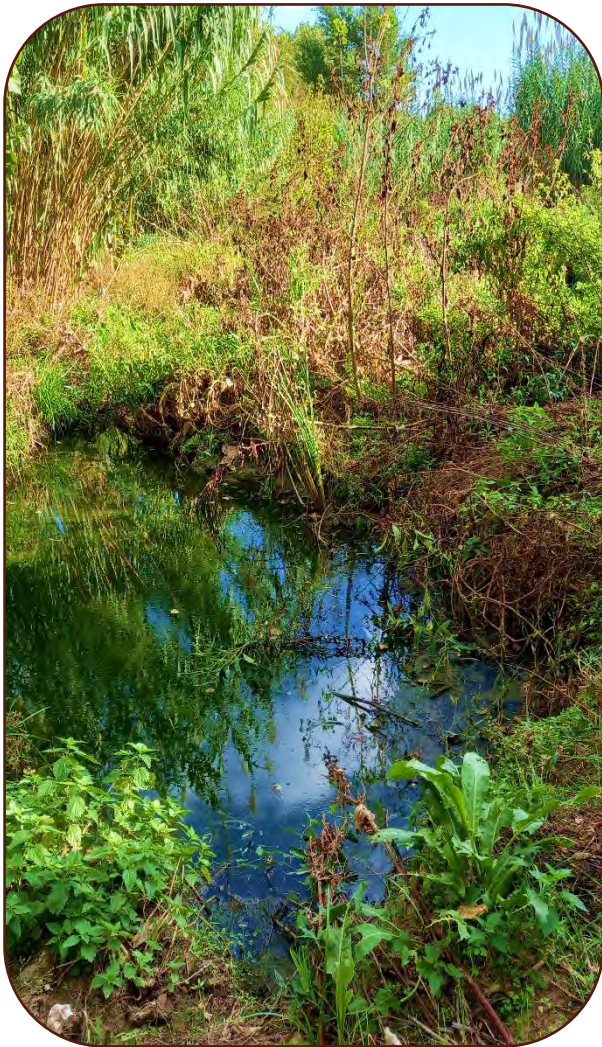


Figura 5. Bassa situada a la zona nord del municipi de Ripollet on s'ha mostrejat per tal de detectar amfibis.

Les prospeccions d'herpetofauna han consistit en la realització d'un recorregut diürn de 2,1 km en el qual s'ha cercat activament en llocs apropiats per a la presència de rèptils i amfibis.

Per als rèptils s'han revisat activament parets de pedra o altres superfícies que puguin utilitzar per prendre el sol. En el cas dels amfibis s'han mostrejat aquells sectors del riu i punts d'aigua, com basses, que presentaven característiques favorables per a la seva presència (aigües tranquil·les, vegetació de ribera, etc.). En aquells punts amb limitada visibilitat s'ha utilitzat un salabre, realitzant 3 passades per capturar individus submergits.

El primer mostreig s'ha dut a terme durant el mes d'octubre, essent un període més favorable per a la detecció de rèptils, mentre que la segona prospecció s'ha realitzat el més de març per tal de maximitzar la detecció d'amfibis, tant adults com fases larvàries i postes d'ous. Durant el mostreig del mes de març, a part de realitzar el mostreig durant el dia, es va repetir el mateix recorregut a la nit per a detectar espècies d'activitat majoritàriament nocturna.

3.4.3 Censos d'avifauna



Figura 6. Cens d'avifauna al riu Ripoll, a Ripollet.

Els 2 censos d'avifauna s'han realitzat durant el període d'hivernada, 20 de febrer de 2023, i reproductor, 17 d'abril de 2024, per tal de detectar la major part d'espècies presents a l'espai al llarg del cicle anual.

Els censos han seguit un itinerari de 4.060 metres al llarg de la llera del riu Ripoll, que comprèn tot el seu pas pel municipi, per tal de maximitzar les possibilitats de detecció de les diferents espècies presents a l'entorn fluvial.

L'itinerari s'ha realitzat a les primeres hores de llum del dia, i durant el mateix s'han anotat totes les espècies detectades i el nombre d'individus de cada una d'elles.

Per tal de completar les dades recollides, s'ha consultat el llistat d'espècies citades al portal de ciència ciutadana Ornitho.cat. Per tal d'evitar la inclusió d'espècies la presència de les qual és testimonial a l'àrea d'estudi i poder-se centrar en les més representatives, només s'han afegit aquelles que compten amb més de 50 observacions al municipi des de la creació d'Ornitho.cat.

3.4.4 Prospeccions de quiròpters



Figura 7. Gravadora d'ultrasons utilitzada per al mostreig de quiròpters a Ripollet.

L'estudi dels quiròpters s'ha dut a terme a partir de l'enregistrament i anàlisi dels ultrasons que emeten aquests mamífers. Per a l'enregistrament, s'ha utilitzat el detector Song Meter SM4BAT FS (Wildlife Acoustics, Inc., Maynard, USA). Per a l'anàlisi dels sonogrames s'ha emprat el programari Kaleidoscope Lite software (Wildlife Acoustics, Inc., Maynard, USA). Per a la identificació d'espècies s'han seguit les indicacions de Lisón Gil (2011), amb l'objectiu de generar un llistat de les espècies presents a la zona d'estudi (sense estudiar-ne les abundàncies).

La metodologia de censos ha consistit en escoltes de 10 minuts a les cinc localitats que es mostren a la Figura 3. S'han fet quatre jornades, els dies 25 i 28 d'Agost i 2 i 11 d'octubre de 2023, obtenint en conjunt 200 minuts de gravacions d'ultrasons.

Els censos s'han dut a terme a l'estiu i a la tardor èpoques amb alta activitat de ratpenats buscant aliment al capvespre o aparellant-se a finals de tardor.

3.4.5 Prospeccions de mamífers terrestres



Figura 8. Dispositius de fototrampeig instal·lats a la llera del riu Ripoll al seu pas per Ripollet.

Per tal de dur a terme una caracterització de la comunitat de mamífers de la zona fluvial del municipi de Ripollet, s'han instal·lat 4 dispositius de fototrampeig, a les localitats que es mostren a la Figura 3.

Els dispositius, protegits amb una caixa metàl·lica i un cadenat de seguretat, permeten captar imatges tant diürnes com nocturnes gràcies a la il·luminació amb llum infraroja i una càmera dual. Les càmeres s'han configurat per tal que es disparin amb una elevada sensibilitat i amb el mode de ràfega de 5 fotos per tal d'assegurar que es captin imatges de l'animal un cop es dispara el sensor de moviment i temperatura. El període de latència entre ràfegues s'ha establert en el mínim permès pels dispositius, que és d'1 segon. Cal destacar que no s'ha utilitzat cap mena d'esquer per tal d'atraure els animals ja que podria alterar les espècies que es detecten i les que no.

Les càmeres es van instal·lar el dia 23/10/2023 i es van retirar el dia 23/11/2023 per tal que estiguessin operatives un total de 30 dies naturals.

Un cop obtingudes les imatges, s'han classificat a nivell d'espècie amb el suport d'una plataforma en línia de gestió d'imatges i identificació d'espècies mitjançant intel·ligència artificial. Per a cada ràfega d'imatges s'ha registrat la data, hora, espècie i nombre d'individus.

3.5 Calendari dels treballs

La Taula 3 mostra el calendari dels treballs realitzats al llarg del projecte, així com les reunions i lliuraments realitzats.

Taula 3. Distribució de les diferents tasques realitzades.

	Jul 23	Ago 23	Set 23	Oct 23	Nov 23	Des 23	Gen 24	Feb 24	Mar 24	Abr 24	Mai 24
0 Reunió d'inici	●										
I Elaboració document parcial											
Recopilació i anàlisi d'informació		○	○	○							
Redacció del document parcial					○						
Presentació d'esborrany de document parcial					●						
Lliurament del document parcial definitiu						●					
II Redacció de document de diagnosi											
Treball de camp: Quiròpters (2 rèpliques)		○			○						
Mamífers (1 rèplica)				○	○						
Avifauna (2 censos)						○				○	
Herpetofauna (2 rèpliques)				○					○		
Ropalòcers (2 rèpliques)		○								○	○
Redacció del document								○	○	○	○
Presentació d'esborrany de document										●	
Lliurament document definitiu											●

- Lliurament de documents
- Treballs en curs

4. DIAGNOSI DE BIODIVERSITAT

4.1 Caracterització de la composició faunística

La composició del poblament faunístic del municipi es troba determinada fonamentalment per la posició biogeogràfica de Ripollet en la regió mediterrània, d'una banda, i per l'estructura del paisatge i la composició dels hàbitats, de l'altra. Pel que fa a aquest darrer aspecte, el territori es troba ocupat de forma intensa per les activitats humanes. Els hàbitats naturals es mantenen en una superfície notablement reduïda, fragmentats, i el riu Ripoll és l'únic que manté una continuïtat.

A continuació s'aporten els resultats obtinguts per a cada grup faunístic estudiat i es comparen, quan això és possible, amb els resultats obtinguts per Guirado (2007), si bé la comparativa no es pot realitzar de forma sistemàtica ja que en la present diagnosi s'estudia el riu, mentre que el treball de Guirado inclou diferents hàbitats del municipi. Per aquest motiu no es estrany que en algun cas com el dels amfibis, els rèptils i els mamífers terrestres es detectin menys espècies, mentre que en altres com els rosalòcers, aus i quiròpters s'ha detectat un nombre més elevat d'espècies.

A les taules dels següents apartats es mostren les dades obtingudes durant el treball de camp del present estudi. L'Annex 2 conté el llistat complet d'espècies citades al municipi, incloent-hi també les dades de Guirado (2007) i del portal Ornitho.cat.

Durant els mostrejos realitzats a Ripollet
s'han detectat:

- **Ropalòcers:** 20 espècies
- **Herpetofauna:** 3 espècies
- **Avifauna:** 61 espècies
- **Quiròpters:** 4 espècies
- **Mamífers terrestres:** 3 espècies



4.1.1 Ropalòcers

Durant els tres mostrejos realitzats, que encara resta pendent de realitzar, s'han detectat un total de 304 individus de papallones diürnes, corresponents a 20 espècies, de les quals 3 no havien estat citades en l'anterior treball realitzat (Jubany, 2007).

Durant el mostreig de setembre de 2023 es van registrar 16 espècies i una abundància total de 75 individus observats, essent les espècies més abundants la safranera de l'alfals (*Colias crocea*) i la blaveta comuna (*Polyommatus icarus*), amb 14 i 13 individus respectivament. Per altra banda, durant el mostreig del mes d'abril s'han detectat un total del 16 espècies, amb una abundància total força superior, de 118 individus en el conjunt de transectes. En aquest cas les espècies més abundants han estat: amb molta diferència la blanqueta de la col (*Pieris rapae*) amb 58 individus, seguida de la pòntia comuna (*Pontia daplidice*) amb 16 individus. Totes elles són espècies habituals d'aquest tipus d'hàbitats de terra baixa (Figura 9, Taula 4 i Taula 5). En el cas dels mostrejos de maig, s'han detectat 15 espècies diferents, amb una abundància total de 96 individus. I s'han detectat dues espècies que no havien aparegut encara en cap dels mostrejos del treball actual; la Marbrada comuna (*Euchloe crameri*) i la Atalanta (*Vanessa atalanta*), que si que sortien però en el treball de 2007.

Així doncs, unificant les 27 espècies citades en el treball de 2007, més les 3 espècies afegides enguany, trobem una riquesa total de 30 espècies de ropalòcers citades al municipi de Ripollet.

Cap d'elles es troba inclosa al Catàleg de fauna amenaçada de Catalunya.

Taula 4. Nombre d'espècies de papallones diürnes (ropalòcers) detectades en cada un dels transectes realitzats durant els mostrejos realitzats al setembre de 2023, abril i maig de 2024.

Tram	N espècies 16/09/2023	N espècies 14/04/2024	N espècies 05/05/2024
T01	4	7	7
T08	5	2	1
T09	3	3	1
T10	5	1	3
T12	6	9	10
T13	8	5	9
T14	6	9	6
Total	16	14	15

Taula 5. Llistat d'espècies de papallones diürnes (ropalòcers) detectades. S'indiquen amb un asterisc (*) aquelles que no havien estat citades en l'anterior treball de referència (Guirado, 2009).

Espècie	Nom comú	N individus			
		16/09/2023	14/04/2024	05/05/2024	TOTAL
<i>Aricia cramera</i>	Moreneta meridional	1	2	1	4
<i>Carcharodus alceae</i>	Capgròs comú	1	0	2	3
<i>Colias crocea</i>	Safranera de l'alfals	14	1	4	19
<i>Euchloe crameri</i>	Marbrada comuna	0	0	1	1
<i>Iphiclides feisthamelii</i>	Papallona zebrada	1	6	1	8
<i>Lampides boeticus</i>	Blaveta dels pèsols	6	0	0	6
<i>Lasiomata megera</i>	Margenera comuna	0	1	0	1
<i>Leptotes pirithous</i>	Blaveta estriada	7	0	0	7
<i>Licènid indeterminat</i>		6	4	2	12
<i>Lycaena phlaeas</i>	Coure comú	3	4	0	7
<i>Maniola jurtina</i>	Bruna de prat	1	0	0	1
<i>Nimfàlid indeterminat</i>		1	0	0	1
<i>Papilio machaon</i>	Papallona reina	4	8	0	12
<i>Pararge aegeria</i>	Bruna boscana	1	5	9	15
<i>Pieris rapae</i>	Blanqueta de la col	4	59	53	116
<i>Polyommatus icarus</i>	Blaveta comuna	13	7	2	22
<i>Polyommatus theristes*</i>	Blaveta de la trepadella	0	1	0	1
<i>Pontia daplidice</i>	Pòntia comuna	8	16	17	41
<i>Pyrgus malvoides</i>	Merlet comú	0	1	0	1
<i>Spialia sertorius*</i>	Murri de la pimpinella	0	3	1	4
<i>Vanessa atalanta</i>	Atalanta	0	0	2	2
<i>Vanessa cardui*</i>	Migradora dels cards	4	0	2	4
Total		75	118	96	193



Figura 9 Papallones diürnes detectades en les prospeccions a Ripollet.

4.1.2 Herpetofauna

En les jornades de camp del present treball s'han detectat tres espècies d'herpetofauna: un amfibi (granota verda, *Pelophylax perezi*) i dos rèptils (sargantana bruna, *P. liolepis*, i dragó comú, *Tarentola mauritanica*) (Taula 6, Figura 10). Cal destacar que la sargantana bruna era considerada una subespècie de la sargantana ibèrica (*Podarcis hispanica*), però les actualitzacions taxonòmiques dels darrers anys l'han separat com a una espècie diferent (Renoult et al., 2009; Carretero y Salvador, 2016). A més, s'ha observat un amfibi que no va poder ser identificat, detectat el mes d'octubre en la mateixa petita bassa en la qual el mes de març es van identificar els dos exemplars de granota verda. Aquesta granota és una espècie protegida segons el Catàleg de fauna amenaçada de Catalunya.

Respecte als rèptils, tots els exemplars s'han registrat al llarg de les parets de pedra situades al nord de la via verda (Figura 11) i a la situada a l'entorn fluvial del sector nord, zona no intervinguda durant la neteja de llera (Figura 12).

És important destacar que no s'ha detectat cap evidència de reproducció de la granota verda, ni postes ni capgrossos. En aquest sentit cal esmentar la diferència en la qualitat de l'aigua del riu observada entre els punts en els quals s'han realitzat mostres amb el salabre. En el primer punt, en el límit nord del terme municipal, es podia apreciar una aigua transparent i una important comunitat de macroinvertebrats. En canvi, ja en el segon punt (i aigües avall d'aquest, en tots els altres), es va observar l'existència d'uns llots negres en major o menor concentració depenent del punt de mostreig (Figura 13).

Taula 6. Llistat d'espècies d'amfibis i rèptils (herpetofauna) detectades.

Espècie	Nom comú	N individus			Catàleg de fauna amenaçada
		18/10/23	06/03/24	Total	
<i>Pelophylax perezi</i>	Granota verda	0	2	2	Protegida
<i>Podarcis liolepis</i>	Sargantana bruna	2	4	6	
<i>Tarentola mauritanica</i>	Dragó comú	7	5	12	
Amfibi anur indeterminat		1	0	1	

La comunitat herpetològica identificada en l'estudi de Guirado (2007) conté un total de 16 espècies (set amfibis i nou rèptils). D'aquestes, només cinc es van detectar durant els treballs de camp: gripau corredor (*Epidalea calamita*), granota verda, dragó comú, sargantana ibèrica i serp verda (*Malpolon monspessulanus*); la resta provenien de dades bibliogràfiques i, d'aquestes, vuit es consideraven 'probablement extintes', aquestes no s'han inclòs al llistat de l'Annex 2.



Figura 10. Espècies d'amfibis i rèptils detectades a l'entorn del riu Ripoll, el seu pas per Ripollet. A dalt a l'esquerra: *Podarcis liolepis*; a dalt a la dreta: *Tarentola mauritanica* i a baix: *Pelophylax perezi*.



Figura 11. Zones d'esculleres on s'han localitzat els exemplars de rèptils.



Figura 12. Mostrejos realitzats durant la primavera de 2024 al riu Ripoll al seu pas per Ripollet.

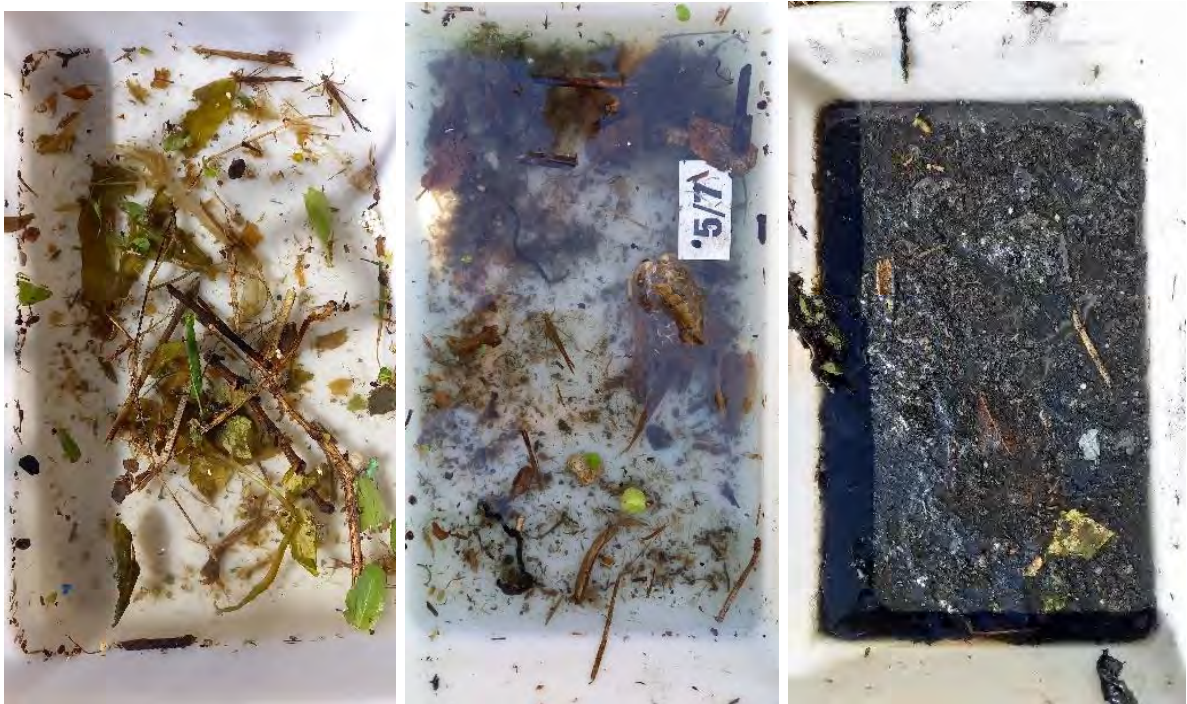


Figura 13. Contingut de les mostres recollides amb el salabre en diferents punts del riu Ripoll.

4.1.3 Avifauna

La comunitat d'aus del riu Ripoll al pas pel municipi de Ripollet és diversa, amb la presència d'aus estrictament aquàtiques, aus de ribera, espècies pròpies d'ambients oberts, d'ambients fortament transformats, així com aus en migració que aprofiten els hàbitats del riu Ripoll per recuperar forces per seguir el seu camí.

Durant els censos realitzats s'han detectat un total de 1.967 ocells de 61 espècies diferents, sent 1.275 exemplars al mostreig dut a terme a l'hivern i 692 exemplars al de primavera. S'han detectat 45 espècies d'aus en cadascun dels dies de cens (Taula 7).

El llistat de les espècies observades durant els censos realitzats permet detectar certa rellevància d'espècies exòtiques que s'han assentat a l'espai. En especial destaca el bec de corall senegalès (*Estrilda astrild*), que ha estat l'au més abundant a l'àrea d'estudi. Es tracta d'una espècie que ocupa espais oberts amb certa predilecció per canyissars i altres ambients de ribera. La cotorreta de pit gris o argentina (*Myiopsita monachus*) és una espècie més generalista lligada a la presència humana, que ha estat la quarta espècie més abundant als mostrejos i que troba als arbres de major port del riu llocs adequats on reproduir-se. El faisà comú (*Phasianus colchicus*) és una au les poblacions de la qual provenen d'alliberaments amb finalitats cinegètiques. La cotorra de Kramer (*Psittacula krameri*) és una altra espècie exòtica citada al municipi (tot i que no ha aparegut durant els mostrejos) que necessita arbres madurs per niar a les seves cavitats.

Entre les espècies autòctones, les més abundants són les que troben a l'entorn del riu Ripoll aliment en forma de llavors, però que majoritàriament es reproduïxen fora de l'àmbit. Són bons exemples d'espècies d'ambients humanitzats i urbans el pardal comú (*Passer domesticus*), els estornells (*Sturnus sp.*), el colom roquer (*Columba livia*), el tudó (*Columba palumbus*), la tórtora turca (*Streptopelia decaocto*), les orenetes vulgar (*Hirundo rustica*) i cuablanca (*Delichon urbicum*), el falciot negre (*Apus apus*) o el ballester (*Apus melba*). Per altra banda trobem ocells d'ambients agrícoles i oberts com ara el xoriguer comú (*Falco tinnunculus*), el pardal xarrec (*Passer montanus*), la garsa (*Pica pica*), la cadenera (*Carduelis carduelis*), el gafarró (*Serinus serinus*) o el verdum (*Chloris chloris*).

Altres espècies d'ambients oberts tenen menys mobilitat i poden desenvolupar la major part del seu cicle vital dins de l'àmbit. Es tracta d'aus com el bitxac comú (*Saxicola rubicola*), el tallarol de capnegre (*Curruca melanocephala*), el trist (*Cisticola juncidis*) o la cuereta blanca (*Motacilla alba*).

Espècies pròpies d'ambients oberts que s'han mostrat comunes a l'àrea d'estudi durant el període d'hivernada han estat el pinsà comú (*Fringilla coelebs*), la titella (*Anthus pratensis*) o la cotxa fumada (*Phoenicurus ochrurus*).

Entre les espècies vinculades a l'ambient fluvial hi trobem aus aquàtiques generalistes, com la polla d'aigua (*Gallinula chloropus*) i l'ànec collverd (*Anas platyrhynchos*) que amb tota seguretat es reproduïxen a l'àmbit. També s'hi ha observat la cuereta torrentera (*Motacilla cinerea*), espècie més exigent pel que fa als requeriments d'hàbitat que es reproduïx a cursos permanents d'aigua i que segurament ho fa a l'àmbit. El corriol petit (*Charadrius dubius*) és una espècie d'interès que possiblement es reproduïx a l'àrea d'estudi o a les seves proximitats, principalment en platges de còdols properes al riu. Una altra espècie d'interès és el martinet de nit (*Nycticorax nycticorax*), que, tot i no detectar-se als censos, sí que es va detectar en període reproductor durant els mostrejos de quiròpters i es té coneixement d'una colònia de cria al sector nord del municipi.

Altres ocells aquàtics que utilitzen l'espai per alimentar-se són la xivita (*Tringa ochropus*), la xivitona (*Actitis hypoleucos*), el becadell comú (*Gallinago gallinago*), el bernat pescaire (*Ardea cinerea*) o el martinet blanc (*Egretta garzetta*).

Finalment, la vegetació de ribera suposa un hàbitat per a aus vinculades a ambients forestals humits. Entre elles destaca el picot garser petit (*Dryobates minor*), però n'hi ha d'altres, per exemple: el picot verd (*Picus sharpei*), el rossinyol bord (*Cettia cetti*), el pit-roig (*Erithacus rubecula*), el tallarol de casquet (*Sylvia atricapilla*), la mallerenga carbonera (*Parus major*) o el rossinyol comú (*Luscinia megarhynchos*).

Es fa difícil comparar els resultats del censos realitzats amb l'anterior treball de referència (Guirado, 2007), a causa de les diferències entre els àmbits de mostreig. De les 61 espècies detectades, 33 no havien estat detectades en el treball de 2007; d'aquestes 33, 16 han estat també citades en les dades consultades al portal de ciència ciutadana Ornihto.cat amb més de 50 observacions al municipi (llindar establert per tal d'evitar la inclusió d'espècies la presència de la qual és testimonial). Les 17 espècies restants han estat citades únicament durant els treballs de mostreig del present estudi. L'Annex 2 inclou el llistat complet d'espècies segons les diverses fonts.

Taula 7. Llistat d'espècies d'avifauna detectades durant els mostrejos realitzats el desembre de 2023 i l'abril de 2024, amb una longitud total de 4.060 metres al llarg del riu Ripoll al pas pel municipi de Ripollet. S'indiquen amb un asterisc (*) aquelles que no havien estat citades en l'anterior treball de referència (Guirado, 2007).

Espècies avifauna	Nom comú	N individus			Catàleg fauna amenaçada
		Desembre	Abril	Total	
<i>Actitis hypoleucos</i> *	Xivitona	2	2	4	Protegida
<i>Aegithalos caudatus</i> *	Mallerenga cuallarga	8	2	10	Protegida
<i>Alcedo atthis</i> *	Blauet	1		1	Protegida
<i>Anas platyrhynchos</i>	Ànec collverd	20	22	42	
<i>Anthus pratensis</i> *	Titella	16		16	Protegida
<i>Apus apus</i>	Falciot negre		50	50	Protegida
<i>Apus melba</i>	Ballester		15	15	Protegida
<i>Ardea cinerea</i>	Bernat pescaire	1	5	6	Protegida
<i>Bubulcus ibis</i> *	Esplugabous		2	2	Protegida
<i>Carduelis carduelis</i>	Cadenera	66	13	79	
<i>Certhia brachydactyla</i> *	Raspinnell comú		1	1	Protegida
<i>Cettia cetti</i>	Rossinyol bord	12	18	30	Protegida
<i>Charadrius dubius</i>	Corriol petit		1	1	Protegida
<i>Chloris chloris</i>	Verdum	5	17	22	
<i>Choicocephalus ridibundus</i> *	Gavina vulgar	53		53	
<i>Cisticola juncidis</i>	Trist	2	6	8	Protegida
<i>Columba livia</i>	Colom roquer	11	65	76	
<i>Columba palumbus</i>	Tudó	52	14	66	
<i>Curruca melanocephala</i> *	Tallarol capnegre	15	8	23	Protegida

Taula 7 (cont.). Llistat d'espècies d'avifauna detectades durant els mostrejos realitzats el desembre de 2023 i l'abril de 2024, amb una longitud total de 4.060 metres al llarg del riu Ripoll al pas pel municipi de Ripollet. S'indiquen amb un asterisc (*) aquelles que no havien estat citades en l'anterior treball de referència (Guirado, 2007).

Espècies avifauna	Nom comú	N individus			Catàleg fauna amenaçada
		Desembre	Abril	Total	
<i>Delichon urbicum</i>	Oreneta cuablanca		16	16	Protegida
<i>Dryobates minor</i> *	Picot garser petit	1		1	Protegida
<i>Egretta garzetta</i>	Martinet blanc	2	4	6	Protegida
<i>Emberiza cirulus</i> *	Gratapalles	2		2	Protegida
<i>Emberiza schoeniclus</i> *	Repicatalons	2		2	Protegida
<i>Erithacus rubecula</i> *	Pit-roig	30	2	32	Protegida
<i>Estrilda astrild</i> *	Bec de corall senegalès	205	72	277	
<i>Falco peregrinus</i>	Falcó peregrí	1		1	
<i>Falco tinnunculus</i> *	Xoriguer		2	2	Protegida
<i>Fringilla coelebs</i>	Pinsà comú	78		78	
<i>Gallinago gallinago</i> *	Becadell comú	3		3	
<i>Gallinula chloropus</i>	Polla d'aigua	5	9	14	
<i>Hieraetus pennatus</i> *	Àguila calçada		1	1	Protegida
<i>Hirundo rustica</i>	Oreneta vulgar	1	83	84	Protegida
<i>Larus michahellis</i> *	Gavià argentat	1	2	3	
<i>Linaria cannabina</i> *	Passerell		4	4	
<i>Luscinia megarhynchos</i>	Rossinyol		3	3	Protegida
<i>Motacilla alba</i>	Cuereta blanca	21	7	28	Protegida
<i>Motacilla cinerea</i>	Cuereta torrentera	12	1	13	Protegida
<i>Myiopsitta monachus</i>	Cotorreta de pit gris	82	29	111	
<i>Nycticorax nycticorax</i> * ^Δ	Martinet de nit				Protegida
<i>Parus major</i>	Mallerenga carbonera	3	12	15	
<i>Passer domesticus</i>	Pardal comú	30	76	106	
<i>Passer montanus</i>	Pardal xarrec	208	13	221	
<i>Phasianus colchicus</i> *	Faisà		4	4	
<i>Phalacrocorax carbo</i> *	Corb marí gros	21		21	
<i>Phoenicurus ochrurus</i> *	Cotxa fumada	10		10	Protegida
<i>Phoenicurus phoenicurus</i> *	Cotxa cua-roja	2		2	Vulnerable
<i>Phylloscopus collybita</i> *	Mosquiter comú	28		28	Protegida
<i>Pica pica</i>	Garsa	23	13	36	
<i>Picus sharpei</i> *	Picot verd		1	1	Protegida
<i>Ptyonoprogne rupestris</i> *	Roquerol		2	2	Protegida
<i>Regulus ignicapilla</i> *	Bruel		2	2	Protegida

Taula 7 (cont.). Llistat d'espècies d'avifauna detectades durant els mostrejos realitzats el desembre de 2023 i l'abril de 2024, amb una longitud total de 4.060 metres al llarg del riu Ripoll al pas pel municipi de Ripollet. S'indiquen amb un asterisc (*) aquelles que no havien estat citades en l'anterior treball de referència (Guirado, 2007).

Espècies avifauna	Nom comú	N individus			Catàleg fauna amenaçada
		Desembre	Abril	Total	
<i>Saxicola rubicola</i> *	Bitxac comú	5		5	Protegida
<i>Serinus serinus</i>	Gafarró	14	62	76	Protegida
<i>Spinus spinus</i> *	Lluer	18		18	Protegida
<i>Streptopelia decaocto</i>	Tórtora turca	4	8	12	
<i>Sturnus sp.</i>	Estornell negre/vulgar	194	16	210	
<i>Sylvia atricapilla</i> *	Tallarol de casquet	3	4	7	Protegida
<i>Tringa ochropus</i> *	Xivita	1	1	2	Protegida
<i>Turdus merula</i> *	Merla	1	1	2	
<i>Upupa epops</i> *	Puput		1	1	Protegida
Total		1.275	692	1.967	

⁴ Espècie no observada durant els censos d'aus, però sí durant les prospeccions de quiròpters.

4.1.4 Quiròpters

L'enregistrament d'ultrasons ha permès identificar quatre espècies de ratpenats, que es mostren a la Taula 8. Totes quatre són espècies fissurícoles i residents ben distribuïdes a Catalunya i molt adaptades a ambients humanitzats, de manera que no és rar trobar-les a la zona d'estudi. Tot i el bon estat de les seves poblacions al conjunt del territori, cal recordar que es tracta d'espècies protegides segons el Catàleg de fauna amenaçada de Catalunya.

De les quatre espècies identificades, les tres del gènere *Pipistrellus* s'han detectat a tots els punts de mostreig, mentre que el ratpenat dels graners només s'ha pogut enregistrar en un dels punts, el més septentrional (veure Figura 3).

Si ho comparem amb el treball de Guirado (2007), en el present estudi s'ha detectat una espècie més, el ratpenat dels graners.

Taula 8. Llistat d'espècies de quiròpters detectades. S'indiquen amb un asterisc () aquelles que no havien estat citades en l'anterior treball de referència (Guirado, 2007).*

Quiròpters	Nom comú	Catàleg fauna amenaçada
<i>Eptesicus serotinus</i> *	Ratpenat dels graners	Protegida
<i>Pipistrellus kuhli</i>	Ratpenat de vores clares	Protegida
<i>Pipistrellus pipistrellus</i>	Pipistrel·la comuna	Protegida
<i>Pipistrellus pygmaeus</i>	Pipistrel·la nana	Protegida

4.1.5 Mamífers terrestres

Per a l'estudi de les comunitats de mamífers terrestres s'han utilitzat càmeres de fototrampeig, una tècnica enfocada a la detecció de mamífers terrestres de mida mitjana o gran, però que no és òptima per a recollir informació sobre altres espècies, especialment micromamífers. Complementàriament, durant la realització de les prospeccions per als altres grups, s'ha enregistrat també qualsevol rastre de mamífer detectat.

Durant els 32 dies en que les 4 càmeres van estar instal·lades van registrar un total de 143 observacions, de les quals 91 (64%) eren de fauna salvatge, 30 (21%) de fauna domèstica, principalment gats i gossos, i 18 de persones (Figura 14).

Respecte la fauna salvatge, s'han detectat 3 espècies de mamífers: senglar (*Sus scrofa*), que és l'espècie de mamífer més freqüent a les imatges de fototrampeig amb 52 registres, seguida de la guineu (*Vulpes vulpes*) amb només 3 registres (Figura 15). Durant els treballs de camp es va constatar també la presència de rastres de conill (*Oryctolagus cuniculus*), tot i que no va aparèixer en cap registre de fototrampeig.

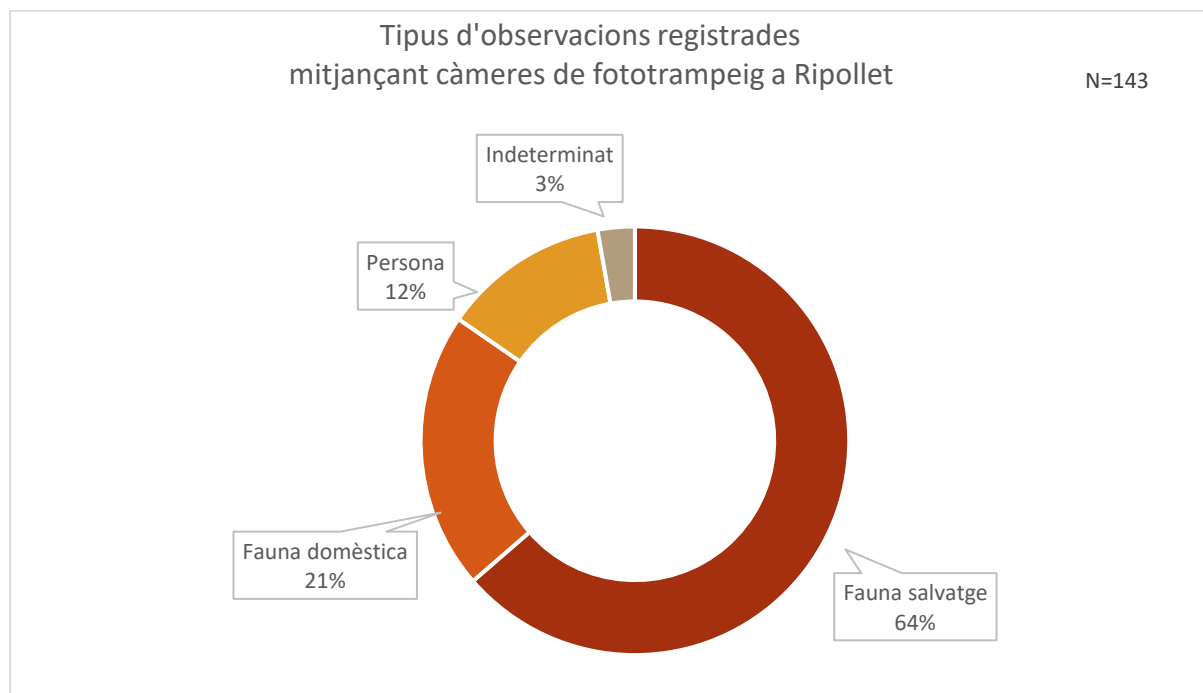


Figura 14. Percentatge de registres per a cada tipus d'observacions registrades mitjançant les càmeres de fototrampeig instal·lades a Ripollet durant la tardor de 2023.

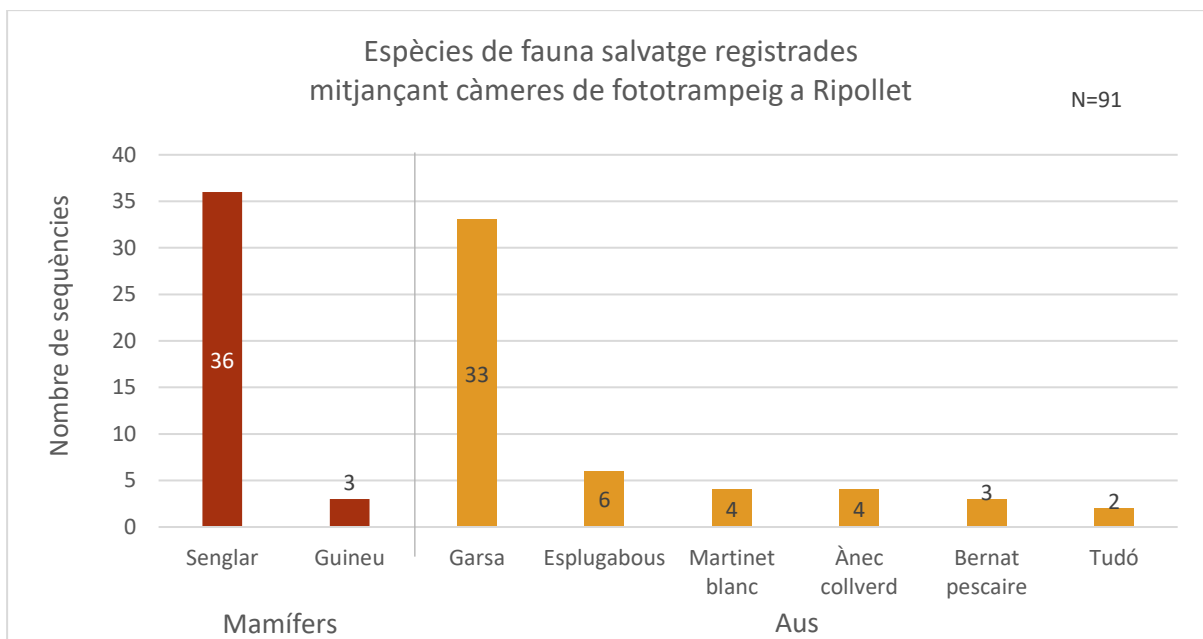


Figura 15. Distribució del tipus d'observacions i espècies registrades mitjançant les càmeres de fototrampeig a Ripollet durant la tardor de 2023.

La presència de senglar ha estat molt freqüent, amb una mitjana d'1,5 individus/nit, amb entre 1 i 5 individus detectats cada nit. Aquests han presentat una activitat principalment nocturna, apareixent entre els 17 h i les 06 h, amb un pic d'activitat entre les 20 h i les 21 h, i entre les 23 h i les 01 h.

De les 32 nits en què les 4 càmeres han estat actives, en 26 s'ha detectat presència de senglar en alguna d'elles (Figura 16). Las dues càmeres situades més al nord, són les que han enregistrat una major presència de senglar.

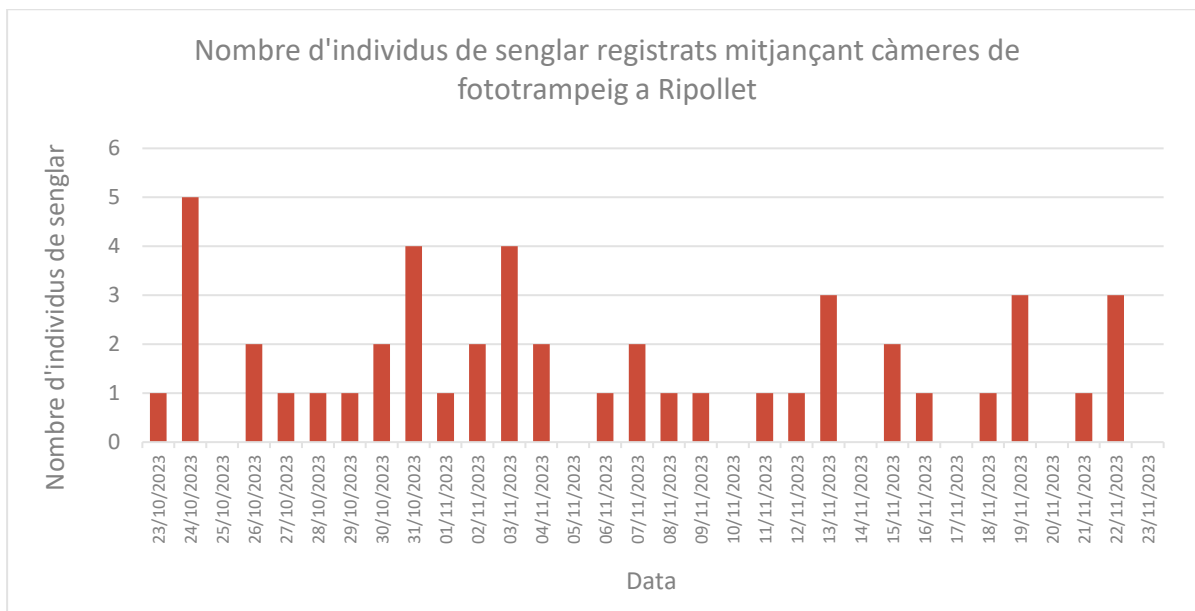


Figura 16. Evolució diària del nombre de senglars registrats mitjançant les càmeres de fototrampeig a Ripollet.

Així doncs, el municipi de Ripollet, tot i no disposar de grans superfícies amb hàbitats de qualitat per a les diferents espècies de mamífers terrestres, especialment el sector de la llera del Riu Ripoll constitueix un bon refugi per a diverses espècies de mamífers, essent el senglar l'espècie detectada amb major freqüència (Figura 17). Aquesta espècie es troba en augment en moltes zones de Catalunya, i la seva presència en zones urbanes és cada vegada més freqüent, donat que aquest ambient els proporciona una font d'alimentació, aigua i també refugi, ja que la caça no està permesa. Respecte els carnívors, s'ha detectat només la guineu, espècie abundant a tot el territori, però no s'ha detectat cap de les altres espècies registrades anteriorment, com la fagina, geneta, teixó o mostela. Aquestes espècies estan més associades a conreus, boscos i matollars i es possible que es trobin en més baixa densitat al curs fluvial. També són més sensibles a la presència humana, o els atropellaments. Durant l'any 2022 es va detectar la llúdriga al riu Ripoll, al seu pas per Sabadell (Ruiz-Olmo i Camps, 2023); fins al moment no es té constància de la seva presència a Ripollet, però la millora de l'hàbitat fluvial i l'expansió d'aquesta espècie a tot el territori indiquen que és un potencial mamífer a aparèixer en els propers anys.

Per altra banda, no es té coneixement de l'estat de les poblacions de rosegadors ni insectívors, algunes d'elles molt sensibles a l'alteració dels seus hàbitats, que poden patir afectacions degudes a les activitats humanes i a la profunda transformació del territori, fets que n'han provocat davallades importants arreu de Catalunya. Així doncs, seria interessant en el futur poder-ne realitzar un estudi específic per avaluar-ne l'estat.

S'espera que la recuperació d'hàbitats de més qualitat durant els propers anys, després de l'actuació de neteja de la llera, permeti que la comunitat de mamífers presents al municipi vagi augmentant.



Figura 17. Senglars enregistrats amb els dispositius de fototrampeig a la llera del riu Ripoll, a Ripollet.

La composició d'espècies de mamífers terrestres a Ripollet, segons consta a Guirado, 2007, està formada per 18 espècies (veure Annex 2): 7 rosegadors, 3 insectívors, 6 carnívors, 1 lagomorf i 1 artiodàctil (ungulat). Aquestes van ser incloses al llistat segons el coneixement dels autors, però no es va fer un mostreig i, per tant, no van ser directament observades o enregistrades a Ripollet. A més, el llistat incloïa 3 espècies que s'indicaven com a extintes a Ripollet i no han estat incloses a l'Annex 2.

Els treballs de camp realitzats durant el present estudi no han aportat cap cita d'espècies no registrades anteriorment. Per altra banda, a la consulta realitzada a la base de dades d'Ornitho.cat destaca una cita de cabirol al parc del Massot (o parc dels Mestres), enregistrada el 2020. Es tracta d'una localització molt poc probable per aquesta espècie i, en no poder confirmar la citació, s'ha decidit no incloure-la al llistat. Tot i això, és una espècie en expansió que es troba tant a Collserola com a la Serralada Litoral, i no seria estrany que utilitzés l'entorn fluvial del Riu Ripoll per desplaçar-se.

4.2 Síntesi i conclusions de la diagnosi

A continuació es sintetitzen els principals resultats obtinguts i les conclusions que se n'extreuen:

- Durant els mostrejos de camp realitzats entre 2023 i 2024 s'han detectat 91 espècies, 38 de les quals no havien estat citades en l'anterior treball de referència (Guirado, 2007).

Les espècies detectades són:

- o Ropalòcers: 20 espècies (3 no citades al treball anterior)
- o Herpetofauna: 3 espècies
- o Avifauna: 61 espècies (33 no citades al treball anterior; 16 d'aquestes noves espècies han estat citades també a la base de dades del projecte de ciència ciutadana d'Ornitho.cat)
- o Quiròpters: 4 espècies (1 no citada al treball anterior)
- o Mamífers terrestres: 3 espècies.



145 espècies de fauna
citades



67 espècies de fauna
protegides



4 espècies exòtiques
invasores

- La llista completa d'espècies detectades a Ripollet, incloent les tres fonts considerades (treball actual; Guirado, 2007; i Ornitho.cat) inclou **145 espècies dels grups estudiats: 30 de ropalòcers, 3 d'amfibis, 5 de rèptils, 85 d'aus, 4 de quiròpters i 18 de mamífers terrestres**.

- De les 145 espècies citades al municipi incloses a l'annex 2, **67 es troben protegides i 4 amenaçades**, amb estat de conservació vulnerable (el mussol comú (*Athene noctua*), el cucut reial (*Clamator glandarius*), la cotxa cua-roja (*Phoenicurus phoenicurus*) i la mostela (*Mustela nivalis*). D'aquestes, en els mostrejos actuals només se n'ha detectat una; la cotxa cua-roja. La resta d'espècies provenen de registres bibliogràfics del treball de Guirado (2007) i caldria un seguiment específic per constatar-ne la presència actual al municipi.

- El llistat d'espècies del municipi també incloure **quatre espècies exòtiques invasores (el bec de corall del Senegal, la cotorreta pit-grisa, cotorreta de Kramer i el visó americà)**, a més de diverses espècies exòtiques no invasores. Totes elles estan en expansió i reflecteixen la ubicació del municipi en un context geogràfic també molt humanitzat i amb marcada presència de vies de transport que són via d'entrada habitual d'aquestes espècies.

Els resultats posen de manifest l'elevada presència d'espècies comunes d'ambients antròpics tot i que també es detecten espècies d'interès de conservació. En particular destaquen les espècies de quiròpters, l'eriçó fosc, l'esquirol, el teixó i la mostela, així com tres espècies d'aus en estat de conservació vulnerable. El grup dels ocells és el que mostra major riquesa d'espècies, moltes d'elles vinculades al riu (tant aus estrictament aquàtiques, com de ribera o en migració). També destaca la detecció del blauet (*Alcedo atthis*) i del martinet de nit (*Nycticorax nycticorax*), entre altres. El fet que el municipi estigui adjacent al Pla de Rocamora afavoreix la presència de fauna característica de la plana agrícola vallesana.

A part de les espècies amb interès de conservació, el conjunt de biodiversitat del municipi té un interès també funcional, aportant serveis ecosistèmics com la pol·linització, control de plagues entre molts d'altres, fent que la biodiversitat urbana es converteixi en un component essencial per a la sostenibilitat de les àrees urbanes. Aquest fet aporta un valor extra ordinari a la presència d'espècies de fauna silvestre, especialment degut al fet que es troben molt properes a zones densament poblades

Els resultats obtinguts posen de manifest la importància dels hàbitats associats al riu Ripoll per a la presència de múltiples espècies. Es destaca per tant, la importància de les actuacions realitzades de neteja de la llera del riu per a la conservació d'hàbitats naturals, que allotgen una gran biodiversitat i tenen un alt potencial de recuperació. A més, les actuacions de restauració ecològica tenen un alt interès per a la recuperació de la biodiversitat i dels serveis ecosistèmics associats, com disponibilitat d'espais verds, de passejada o per a l'observació i contacte amb la natura, que reverteixen directament en la millora de la qualitat de vida de les persones.

Futurs seguiments permetran avaluar l'evolució de la biodiversitat present en aquests espais renaturalitzats, ja que es preveu que si se'n fa una bona gestió i manteniment, a mesura que es vagi recuperant l'hàbitat fluvial, la biodiversitat de la zona ho faci també, juntament amb els serveis ecosistèmics associats, i es pugui augmentar tant el nombre d'espècies, com la presència d'aquelles amb uns requeriments ecològics més elevats.

5. PROPOSTES D'ACTUACIONS DE MILLORA DE LA BIODIVERSITAT

A partir de la diagnosi sobre la diversitat del poblament faunístic del municipi de Ripollet, s'han identificat diverses necessitats i oportunitats per a la seva millora. A continuació es presenten les propostes d'actuacions destinades a fomentar la biodiversitat i en particular afavorir la conservació de la fauna, i millorar els hàbitats de la zona fluvial, que es poden integrar el desenvolupament del Pla estratègic de la biodiversitat faunística de Ripollet.

Propostes d'actuacions de millora de la biodiversitat

- Restauració del bosc de ribera
- Preservació de la zona de la llera
- Creació de nous hàbitats per a la fauna
- Millora i protecció de la qualitat de l'aigua
- Millora de la connectivitat ecològica
- Seguiment de l'estat de la biodiversitat
- Educació i sensibilització ciutadana



- Restauració del bosc de ribera

Tal i com es defineix al 'Projecte de manteniment i conservació de lleres al terme municipal de Ripollet' (Aquanea, 2021), un cop realitzada la primera fase d'actuacions consistents en la retirada de les zones de barraques i ambients monoespecífics d'espècies invasores, es imprescindible una segona fase d'actuacions per tal d'accelerar els processos de recuperació del bosc de ribera i evitar que torni a ser ocupat per espècies invasores.

- Realitzar les actuacions de manteniment definides al projecte d'Aquanea (2021), que inclouen:
 - Control i eliminació d'espècies invasores: eliminar els rebrots de canya (*Arundo donax*), per permetre la recuperació natural del bosc de ribera.
 - En cas que hi hagi zones on no hi hagi una cobertura 100% de la sembra realitzada, realitzar ressebres amb una densitat de 35 g/m² i amb un barreja multiespecífica d'autòctones i naturalitzades: lleguminoses i gramínies.
 - Poda de la vegetació de les estructures de bioenginyeria del paisatge per tal d'afavorir la ramificació de la base i millorar-ne la resiliència.
- Restauració del bosc de ribera amb espècies autòctones: la plantació d'espècies d'arbres autòctons com salzes, verns o freixes pot contribuir a accelerar el procés de restauració ecològica i permetre la creació d'hàbitats que podran acollir a un nombre més elevat d'espècies de fauna i flora, així com augmentar la resiliència de l'hàbitat i els serveis ecosistèmics que presta.

- Preservació de la zona de la llera

Per tal de poder recuperar els hàbitats fluvials de la llera del riu Ripoll, cal minimitzar les pertorbacions produïdes per la presència de persones i, en particular, d'animals domèstics com gats i gossos, ja que poden produir impactes importants sobre la fauna de la zona, especialment en èpoques sensibles per reproducció d'aus o amfibis. En aquest sentit es proposen les mesures següents:

- Potenciar les zones de mosaic de boscos i conreus definides en el projecte 'Condicionament i naturalització d'espais agroforestals vinculats als rius Ripoll i Sec' (Naturalea, 2023). Aquests espais, especialment condicionats per a l'ús humà, permeten a la ciutadania gaudir dels espais naturals sense perjudicar la restauració de la llera. Aquestes zones poden incloure panells divulgatius on es posi en valor la biodiversitat associada a l'espai fluvial i la necessitat de preservar-la. En aquest sentit també cal evitar l'obertura de nous camins situats a la llera fluvial o l'aparició de corriols que hi facilitin l'accés.
- Evitar la proliferació d'espècies de fauna exòtica, evitant que s'alliberin tortugues o altres espècies criades en captivitat. Aquesta informació pot incloure's en els panells divulgatius o incorporar la seva difusió en activitats formatives. En aquest sentit, també cal afavorir, o col·laborar en actuacions de control de l'expansió de predadors

invasors, com es el cas del visó americà (*Neovison vison*), que porta a terme el DAAC en coordinació amb el CAR en cas que l'espècie augmenti la seva presència a la zona.

- Eliminar els punts d'alimentació de gats localitzats a la zona de llera. Durant els presents treballs es va detectar un punt actiu d'alimentació de gats aigües avall de l'aiguabarreig entre el Riu Ripoll i el Riu Sec (coordenades aproximades: 41.490413, 2.163254). La presència de gats domèstics en ambients naturalitzats té forts impactes sobre la biodiversitat, ja que realitzen una predació molt activa sobre grups d'espècies sensibles i protegides com les aus, els amfibis, els rèptils o els micromamífers. Per aquest motiu és clau per a la restauració de l'ecosistema assegurar que aquests punts no segueixen actius.



Figura 18. Punt d'alimentació de gats detectat durant el mes de novembre de 2023 a la llera del riu Ripoll.

- **Creació de nous hàbitats per a la fauna**

La creació d'hàbitats complementaris i microhàbitats és crucial per a la biodiversitat en el context de la recuperació ecològica d'una zona degradada ja que conformen refugis i poden proveir recursos essencials per a una àmplia varietat d'espècies, afavorint així la resiliència ecològica. Alguns exemples d'aquests nous hàbitat o microhàbitats que augmenten la complexitat del paisatge, permetent que diferents espècies trobin les condicions necessàries per reproduir-se, alimentar-se i refugiar-se, poden ser:

- Creació i potenciació de basses i llacunes temporals: les basses i llacunes temporals formen punts d'aigua amb condicions molts diferents a les de l'aigua corrent del riu, i proporcionen hàbitats clau per a diverses espècies d'amfibis, insectes aquàtics i aus associades a aigües estancades. Aquestes àrees, si poden assolir certa extensió, també poden funcionar com a zones de retenció d'aigua, ajudant a controlar les inundacions i millorant la qualitat de l'aigua. Fins i tot la preservació de petits punts d'aigua derivats de filtració de les sèquies de rec properes al riu, poden esdevenir punts clau per a la millora de la biodiversitat.
- Microhàbitats: la introducció o manteniment de fusta morta, vegetació flotant, acumulacions de roca o pedra seca o altres tipus de substrats contribueixen a

augmentar la biodiversitat potencial dels hàbitats de ribera, ja que aquests elements s'associen a la presència de comunitats particulars d'invertebrats, rèptils, o peixos, entre altres.

- **Millora i protecció de la qualitat de l'aigua**

Moltes de les actuacions descrites anteriorment, com la restauració del bosc de ribera o la creació d'hàbitats d'aigües estancades, contribueixen indirectament a una millora de la qualitat de l'aigua ja que poden filtrar els contaminants de l'aigua, reduir l'excés de nutrients i evitar l'erosió de les zones fluvials. Cal assegurar també que no es produeixi cap abocament incontrolat d'aigües que puguin perjudicar la qualitat de l'aigua del riu.

- **Millora de la connectivitat ecològica**

Conservar o restaurar corredors ecològics que connectin els diferents hàbitats fluvials amb altres zones naturals del municipi pot facilitar el moviment de les espècies i augmentar la resiliència ecològica de l'àrea.

- L'eliminació de rescloses obsoletes o altres estructures artificials que no són necessàries i que interfereixen el flux natural del riu, permetria una millora de la connectivitat longitudinal del curs fluvial. En cas que algunes d'aquestes estructures segueixin essent necessàries, caldrà modificar-les per facilitar el pas de peixos i altres organismes aquàtics, incorporant escales de peixos o canals de derivació.
- En el cas que hi hagi guals que calgui mantenir, cal substituir els tradicionals per guals adaptats que permetin el flux continu d'aigua i fauna aquàtica per sota de la zona de pas de vehicles. Això es pot aconseguir situant la plataforma de circulació de vehicles sobre pilars (o estructures de drenatge) que permetin que el riu flueixi lliurement per sota, i evitant la creació de barreres transversals per a la fauna aquàtica.

- **Seguiment de l'estat de la biodiversitat**

Per tal d'avaluar l'efectivitat de les actuacions executades, és clau dur a terme un seguiment periòdic de l'estat de la biodiversitat, especialment centrat en la zona fluvial. Es recomana un seguiment anual tant de flora i fauna, com de qualitat de l'aigua, per tal de conèixer l'estat de conservació i prendre mesures correctives en cas que sigui necessari.

- **Educació i sensibilització ciutadana**

La sensibilització dels usuaris del medi natural i de tots els habitants del municipi és clau per a garantir l'èxit de la restauració ecològica de la llera del riu Ripoll. A l'apartat 6 d'aquest document es desenvolupen amb detall les propostes de divulgació, educació i sensibilització ciutadana.

Algunes d'aquestes propostes, poden anar més enllà de les competències de l'Ajuntament i estant sotmeses a normatives específiques, especialment aquelles que requereixen realitzar una intervenció en la zona fluvial. En el moment en què es planifiqui executar alguna d'aquestes actuacions caldrà realitzar un estudi específic per tal de definir-ne l'abast i les condicions concretes d'execució i sol·licitar les autoritzacions als organismes responsables.

6. PROPOSTES D'ACTUACIONS DE DIVULGACIÓ

6.1 Criteris generals

- Les actuacions es conceben per ser realitzades en el marc de la Casa Natura a partir del curs 2024-25.
- Les propostes s'enfoquen principalment als hàbitats fluvials, però no exclusivament.
- S'enuncien propostes específiques per a centres educatius o per a aquests com a destinataris principals, però es proposen actuacions també per a altres sectors de la ciutadania. Algunes propostes son transversals i van destinades a diferents col·lectius.
- S'indica quan una determinada proposta pot ser executada en col·laboració amb alguna entitat de Ripollet. Aquests casos es consideren interessants, ja que suposen un graó més en el nivell d'implicació del col·lectiu que se'n fa responsable.
- No s'inclouen activitats de Bioblitz (o similars), ja que se'n proposen cada any des de l'Àrea Metropolitana de Barcelona.

6.2 Actuacions de divulgació

Objectiu de les propostes: donar a conèixer a la ciutadania la riquesa faunística del municipi, amb la finalitat que es valori, i facilitar la seva implicació en la gestió i conservació de la biodiversitat.

- **Divulgació de les tasques restauració ecològica i mostreig de biodiversitat realitzades per part de l'Ajuntament**

Objectiu:

Donar a conèixer els objectius i resultats dels treballs realitzats i posar en valor la biodiversitat associada al Riu Ripoll.

Destinataris:

Tota la ciutadania.

Descripció:

La divulgació de les actuacions realitzades pot efectuar-se per canals diversos, incloent panells informatius, xarxes socials, pàgina web de l'Ajuntament, butlletins informatius o altres canals habituals de comunicació utilitzats i cal que es comuniqui clarament quines han estat les actuacions realitzades i quins són els seus objectius, de restauració dels hàbitats fluvials i millora de la biodiversitat, així com el valor que aquesta té, especialment en un entorn tan humanitzat com el de Ripollet.

- **Publicació de fotografies de la natura de Ripollet**

Objectiu:

Fer present la natura de Ripollet de forma quotidiana.

Destinatari:

Tota la ciutadania.

Descripció:

En relació al concurs fotogràfic sobre els sistemes fluvials que es planteja des de Casa Natura (apartat 5.2 de la *Memòria del servei de divulgació ambiental de Casa Natura 2022-2023*), es proposa que es vagi publicant cada dia o cada setmana durant l'any una fotografia de les presentades al concurs, indicant el lloc on s'ha obtingut. La publicació podria fer-se en el web de l'Ajuntament o al principi o al final d'un determinat programa de TV Ripollet. La finalitat és que cada dia aparegui a la ciutadania una imatge de la natura de Ripollet.

- **Visites guiades amb observació de fauna**

Objectiu:

Donar a conèixer a la ciutadania la fauna de Ripollet i les seves característiques, hàbitats i interès de conservació.

Destinatari:

Activitat adreçada al públic en general.

Descripció:

Es tracta d'una proposta a desenvolupar en el marc de l'elaboració de projectes de divulgació ambiental indicats a l'apartat 3 de la *Memòria del servei de divulgació ambiental de Casa Natura 2022-2023*. La *Memòria* preveu sis projectes, tres dels quals fan referència als espais agro-forestals, a l'espai fluvial i al verd urbà.

La proposta s'adreça a integrar les observacions i explicacions relatives a fauna dins els itineraris guiats dins que es plantegen a cada un dels tres ambients. Això requereix destinar un temps a fer observacions des d'un lloc apropiat.

Es proposa:

- Espais agro-forestals (horts urbans): realització d'observacions als horts situats al sud-est de la ciutat, prop del riu (entre avinguda del riu Ripoll i carrer de Magallanes). Si no es viable integrar-los en l'itinerari, caldria cercar un lloc alternatiu per a treballar la fauna.
- Espais fluvials: no s'enuncia cap proposta específica, ja que els itineraris explicitats per a la *Memòria* de Casa Natura ja esmenten un itinerari guiat d'observació de fauna i flora, a realitzar el Dia del Medi Ambient, en successives anualitats.
- Verd urbà: realització d'observacions de fauna i de flora. Es proposa triar 2-3 parcs de característiques diferents (preferentment propers al riu): parc del riu Ripoll, entorn de

Casa Natura, parc Maria Regordosa, etc. Hi ha l'opció de canviar els indrets anualment, o segons quantitat de persones interessades.

Caldria fixar el calendari segons possibilitats de fer les observacions i altra programació a la ciutat.

- **Elaboració de vídeos curts sobre fauna de Ripollet**

Objectiu:

Donar a conèixer a la ciutadania alguns aspectes de la fauna de Ripollet en el marc del Pla estratègic de biodiversitat faunística.

Destinatari:

Activitat adreçada al públic en general.

Descripció:

Selecció de temes d'entre els tractats en la present memòria *Estudis de biodiversitat per implementar el Pla estratègic de biodiversitat faunística del municipi de Ripollet* per tractar-los en vídeos breus al web municipal o a TV Ripollet (tipus 'píndoles' sobre la fauna de Ripollet). Es proposa fer una o dues píndoles per a cada grup zoològic estudiat.

Aquests vídeos es poden concebre com una variant dels vídeos d'1,5 minuts que es realitzen en el marc de l'elaboració de projectes de divulgació ambiental indicats a l'apartat 3 de la *Memòria del servei de divulgació ambiental de Casa Natura 2022-2023*.

El contingut podria tractar com a mínim el següent:

Perquè s'ha estudiat aquest grup

Com s'estudia

Principals resultats

- **Instal·lació de càmeres per a observació de fauna al riu**

Objectiu:

Implicar els alumnes dels centres educatius en la realització d'observacions de fauna i enregistrament de dades, amb la possibilitat d'integrar-ho en el currículum escolar. Permet descobrir de primera mà la fauna que es troba a l'entorn del municipi.

Destinatari:

Alumnes i educadors dels centres educatius de Ripollet.

Descripció:

L'activitat replica la metodologia de presa de dades en camp per a l'estudi dels mamífers. Consisteix en la instal·lació de càmeres de fotografia nocturna al riu Ripoll, recuperació posteriorment de la tarja amb les imatges, buidat de la tarja i enregistrament de les dades (identificació d'espècies i elaboració de llista dels animals presents al riu).

La realització de l'activitat requereix l'adquisició d'un mínim de 4 càmeres i piles recarregables i una breu formació als educadors sobre com instal·lar-les i sobre reconeixement de les espècies.

Els centres podrien realitzar l'activitat de forma rotatòria, utilitzant successivament les càmeres.

6.3 Actuacions de ciència ciutadana

La ciència ciutadana és la participació del públic en general en les activitats de recerca científica, a través de diferents graus d'implicació, que pot anar des de l'aportació de dades puntuals fins a la cocreació de projectes científics (Xarxa per a la Conservació de la Natura. 2024).

A continuació es presenten diverses propostes que tenen en comú que es fonamenten en el voluntariat ambiental i que s'adhereixen a projectes de ciència ciutadana que ja existeixen. Això darrer facilita:

- El desenvolupament de les actuacions a Ripollet (definició de metodologies, suport tècnic, etc.).
- El tractament i interpretació de les dades obtingudes i la comparativa amb dades de l'Àrea Metropolitana i de tot Catalunya.
- El treball en xarxa amb altres municipis o localitats.

Els objectius comuns de les propostes són:

1. Aprofundir en el coneixement de la fauna i les dinàmiques dels sistemes naturals per part de la ciutadania i facilitar la seva implicació activa en la conservació de la biodiversitat.
2. Comunicar els resultats dels treballs a la ciutat per divulgar com evolucionen els sistemes naturals de Ripollet, tot incloent reflexions sobre els temes tractats i les actuacions de millora de l'hàbitat fluvial realitzades.

S'han seleccionat projectes que siguin significatius per a Ripollet (criteri prioritari), que requereixin una dedicació limitada i en els que es pugui participar amb coneixement bàsics.

En tots els casos caldria, per part de l'Ajuntament (a través de Casa Natura o altres serveis municipals):

- Cercar i contactar directament amb persones, centres educatius o organitzacions potencialment interessades.
- Fer difusió dirigida a interessats potencials sobre les adhesions als projectes de ciència ciutadana.
- Aportar suport tècnic a persones o col·lectius que participin en algun dels projectes.
- Aportar o facilitar l'adquisició del material de camp necessari.
- Coordinar la comunicació a la ciutadania (comunicació de resultats, d'activitats fetes, etc.), a través de xarxes socials, TV Ripollet, Ripollet Ràdio, etc.).
- Fer seguiment del bon desenvolupament de les iniciatives.

A continuació es descriuen les propostes:

- **Adhesió al 'Projecte rius' (hàbitat fluvial)**

<https://www.projecterius.cat/front>

Objectius:

L'objectiu general és impulsar la participació activa de la societat en la conservació i millora dels espais fluvials i el seu patrimoni.

En el cas de Ripollet, l'objectiu específic seria conèixer i divulgar l'estat del riu Ripoll i la seva evolució.

Participants:

Es pot participar al projecte creant un grup d'almenys 3 persones (pot ser un grup escolar, una família, un grup d'amics o veïns, o una entitat ambiental). Per tant, es molt adequat per realitzar amb la participació de centres educatius o altres organitzacions.

Descripció:

Consisteix en mesurar paràmetres hidromorfològics, fisicoquímics i biològics amb metodologies molt simples i a l'abast de tothom, consistent amb 2 campanyes a l'any (primavera i tardor).

A Ripollet hi ha 3 punts on es desenvolupa o s'ha desenvolupat el protocol de seguiment del projecte Rius.

- Casa Natura n'han fet en diversos anys (2002-2011) al riu Ripoll.
- L'Associació Hàbitats en va fer un el 2019 al riu Sec.
- L'Institut de secundària Can Mas (Alumnat ESO + 2 professores) ha estat fent seguiment des de 2016 fins 2023 amb 2 campanyes anuals aigües avall de la confluència entre el riu Sec i el riu Ripoll.

Seria interessant involucrar més centres educatius o associacions de la ciutat en el seguiment, de manera que es tinguessin dades de trams aigües amunt i aigües avall de la ciutat, abans de la confluència amb el riu Sec, i comparar els resultats obtinguts fent xarxa entre les persones o entitats participants.

Permetria la visualització de la feina feta i la comunicació de resultats a la ciutadania.

ACTIVITATS FORMATIVES EN INSPECCIÓ DE RIUS



ADREÇADES A:

- Interessats/des en formar part del Projecte Rius.
- Docents interessats/des en servei comunitari o aprenentatge-servi.
- Voluntaris/es amb dubtes o ganes d'aprofundir.
- Persones curioses de menjar.

VALLS
6 ABRIL

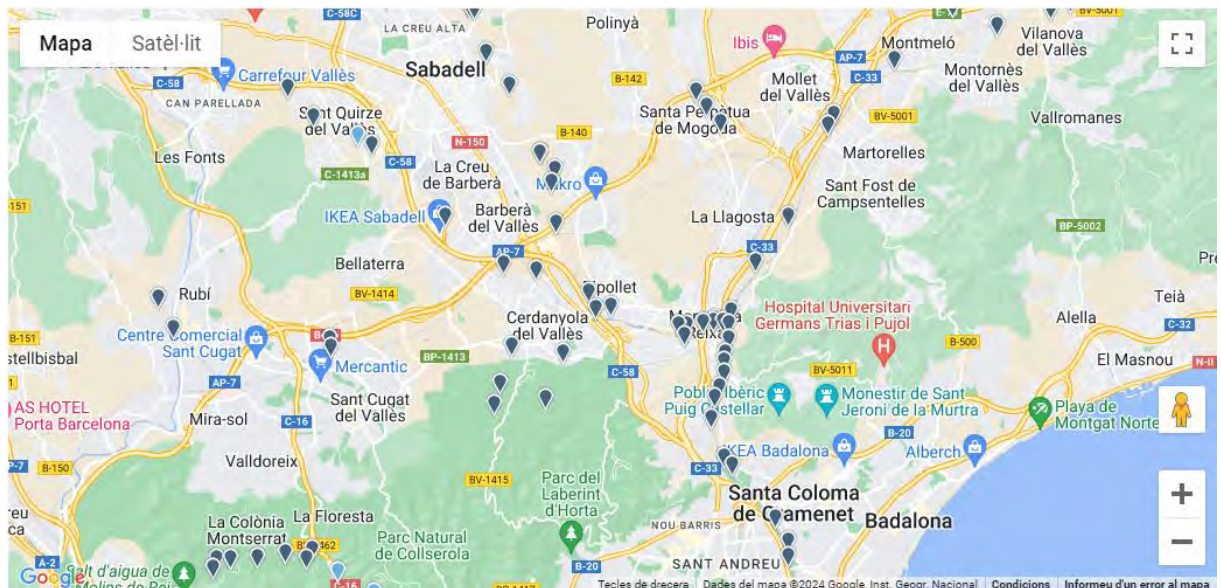
COPONS
13 ABRIL

BALAGUER
20 ABRIL

EL CATLLAR
27 ABRIL

ST. PERE DE RIUDEBITLLES
11 MAIG

Activitats formatives 2024 el suport de:



- Adhesió al 'Projecte orenetes' (oreneta cuablanca).

<https://www.orenetes.cat/>

Objectius:

Té com a objectiu general fer seguiment de l'estat de la població d'aquesta espècie als diversos municipis de Catalunya i poder-ne estudiar la seva evolució en el temps. Es tracta d'un indicador ambiental molt bo, que informa sobre les condicions de l'entorn, inclosa la qualitat atmosfèrica i la disponibilitat de fang.

Es tracta d'ocells urbans, però que tenen relació amb el riu, de manera que un objectiu específic per a Ripollet seria associar més la ciutat i el riu i tenir un exemple de dinàmiques ecològiques que s'estableixen entre ambients.

Participants:

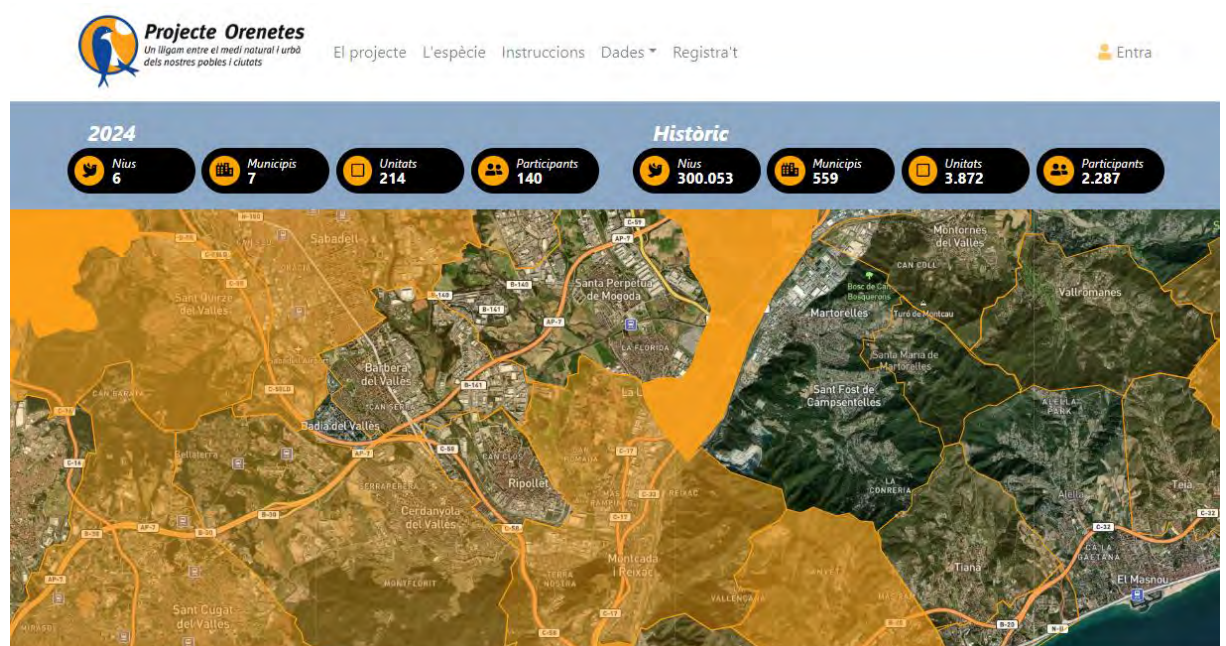
S'hi pot participar individualment o en grups. Obre la possibilitat d'involucrar-hi els centres educatius que tinguin nius d'oreneta cuablanca en els seus edificis.

Descripció:

Cada persona o entitat col·laboradora (escola, institut, esplai...) pot encarregar-se de censar tot un poble o ciutat o bé només una part. El cens s'ha de fer entre l'1 de maig i el 31 de juliol però es recomana fer-lo a partir de l'1 de juny que és quan hi ha més opcions que hi hagi pollets al niu i, per tant, les possibilitats de detectar nius actius és més alta. Sempre es recomana fer els censos a primera hora del matí o al final de la tarda, quan fa menys calor i hi ha més activitat als nius.

En el cas de Ripollet, hi ha censos els anys 2007, 2012 i 2021 en tres zones diferents de la ciutat, una zona cada any. Seria interessant donar continuïtat als censos i estendre'ls a altres zones de la ciutat.

Permetria la visualització de la feina feta i la comunicació de resultats a la ciutadania.



- **Adhesió al 'Projecte Quirorius' (ratpenats)**

<https://www.ratpenats.org/rius/inici/>

Objectius:

L'objectiu general és fer seguiment dels ratpenats als cursos fluvials com a indicadors de la qualitat de l'aigua i dels boscos de ribera, tot utilitzant aquest grup de mamífers com a bioindicadors.

Per a Ripollet, l'objectiu específic, a banda de tenir dades de les poblacions de ratpenats que es localitzen al riu Ripoll, seria conèixer l'evolució de l'ecosistema fluvial del riu.

Participants:

S'hi pot participar individualment o en grup reduït.

Descripció:

Hi ha 3 modalitats de seguiment i totes tres podrien ser interessants per a Ripollet en funció de la dedicació i la disponibilitat del voluntariat per fer el mostreig en les dates adequades:

- QuiroRius puntual: mostreig únic d'un tram d'aigües tranquil·les entre juny i agost.
- QuiroRius permanent: seguiment anual d'un tram concret entre juny i agost. Perquè les dades siguin comparables cal repetir el mostreig cada any en dates similars.
- Cens Simultani de Ratpenat d'Aigua: seguiment simultani anual d'aquesta espècie bioindicadora a Catalunya. S'ha de dur a terme un primer cens just quan les femelles s'han establert a les colònies de cria (durant la primera quinzena de juny) i un segon cens quan els juvenils ja estan volant (durant la segona quinzena d'agost).
- El riu Ripoll no té cap tram que s'estigui censant a Ripollet, ni tampoc proper al municipi. Aquest cens presenta, com a valor afegit per al voluntariat, que els participants perceben de forma molt directa que formen part d'un projecte d'una envergadura que supera el municipi.

La metodologia del mostreig es igual en tots els casos. Cal definir un tram, format per quatre punts de mostreig separats uns 300 metres cada un. Als QuiroRius puntual i al permanent es realitza únicament un mostreig a l'any d'unes dues hores, entre els mesos de juny, juliol i agost, una hora després de la posta de sol.

QuiroRius

Protocol de seguiment dels ratpenats als cursos fluvials com a indicadors de la qualitat de l'aigua i dels boscos de ribera.

Protocol de seguiment dels ratpenats aquàtics, iniciat a títol experimental l'any 2007 i implementat de forma definitiva el 2008. Es tracta d'un senzill protocol adaptat del Waterway Survey, promogut per Bat Conservation Trust (UK), que compta amb una llarga experiència des dels anys 90. Mitjançant el seguiment d'aquestes poblacions de quiropters podem detectar canvis en la qualitat ecològica de l'aigua, però també dels boscos de ribera.

Qualsevol persona no experta pot realitzar-lo. De totes maneres, organitzem jornades de capacitatció per afavorir l'aprenentatge del protocol. A més, oferim la possibilitat als nous voluntaris de participar en mostreigs amb observadors més experimentats. Es realitza únicament un mostreig a l'any d'unés dues hores, entre els mesos de juny, juliol i agost.



📍 Trams: 116

👁️ Censos: 470



● Qualitat dolenta | ● Qualitat deficient | ● Bona qualitat | ● Qualitat òptima

7. DOCUMENTACIÓ CONSULTADA

- Aquanea. 2021. Projecte de manteniment i conservació de lleres al terme municipal de Ripollet. Ajuntament de Ripollet. 287 pp.
- Agència Catalana de l'Aigua. 2019. Projecte de recuperació de l'espai fluvial del riu Ripoll.
- Ajuntament de Ripollet. 2017. Memòria per a la recuperació de les lleres dels rius ripoll i sec al seu pas per Ripollet, les àrees de ribera i els espais lliures vinculats al sistema fluvial.
- Ajuntament de Ripollet. 2021. Pla estratègic de la biodiversitat faunística de Ripollet.
- Ajuntament de Ripollet. 2023. Pla estratègic del sistema fluvial, el mosaic agroforestal vinculat i les infraestructures de mobilitat associades de Ripollet. Ripollet Som-Riu.
- Ajuntament de Sant Celoni, Universitat de Girona, Universitat Autònoma de Barcelona. 2006. *Manifest de Sant Celoni pel reconeixement de les vies verdes del Vallès*
https://www.viaverda.org/manifest_viesverdes_130704.pdf
- Àrea Metropolitana de Barcelona. 2021. Pla local d'adaptació al canvi climàtic de Ripollet (PLACC) 2021-2023.
- Cortina Ramos, A. & Gordi Serrat J. (eds.).2006. *Les vies verdes del Vallès*. Documenta Universitaria, col·lecció UdG Publicacions, 5. 140 pàgs.
- Cos d'Agents Rurals. 2023. Resum de l'informe sobre la colònia de cria de Martinets de Nit. Cos d'Agents Rurals. 2023
- Flaquer, C. & Puig, X. 2012. *Els ratpenats de Catalunya. Guia de camp* (1a ed.). BRAU edicions.
- Institut Català d'Ornitologia (ICO). 2023. Dades consultades de la pàgina web www.ornitho.cat
- Jubany, J. 2007. Annex 2. Els ropalòcers. En Guirado, M. Anàlisi de les espècies d'interès especial al terme municipal de Ripollet.
- Lisón Gil, F. 2011. Clave de identificación para las llamadas de ecolocación de los murciélagos de la Península Ibérica.
- Maria Guirado. 2007. Anàlisi de les espècies d'interès especial al terme municipal de Ripollet.
- Naturealea. 2023. Projecte executiu naturalització espais agroforestals.
- Ruiz-Olmo, J i Camps, D. 2023. Grans mamífers de Catalunya i Andorra. Distribució, biologia, ecologia i conservació. Lynx Nature books.
- Tecnoambiente. 2022. Informe de seguiment de l'evolució de la qualitat de les aigües i els ecosistemes del riu Ripoll.

ANNEX 1. PLÀNOLS

Plànol 1. Encaix territorial. Plànol topogràfic

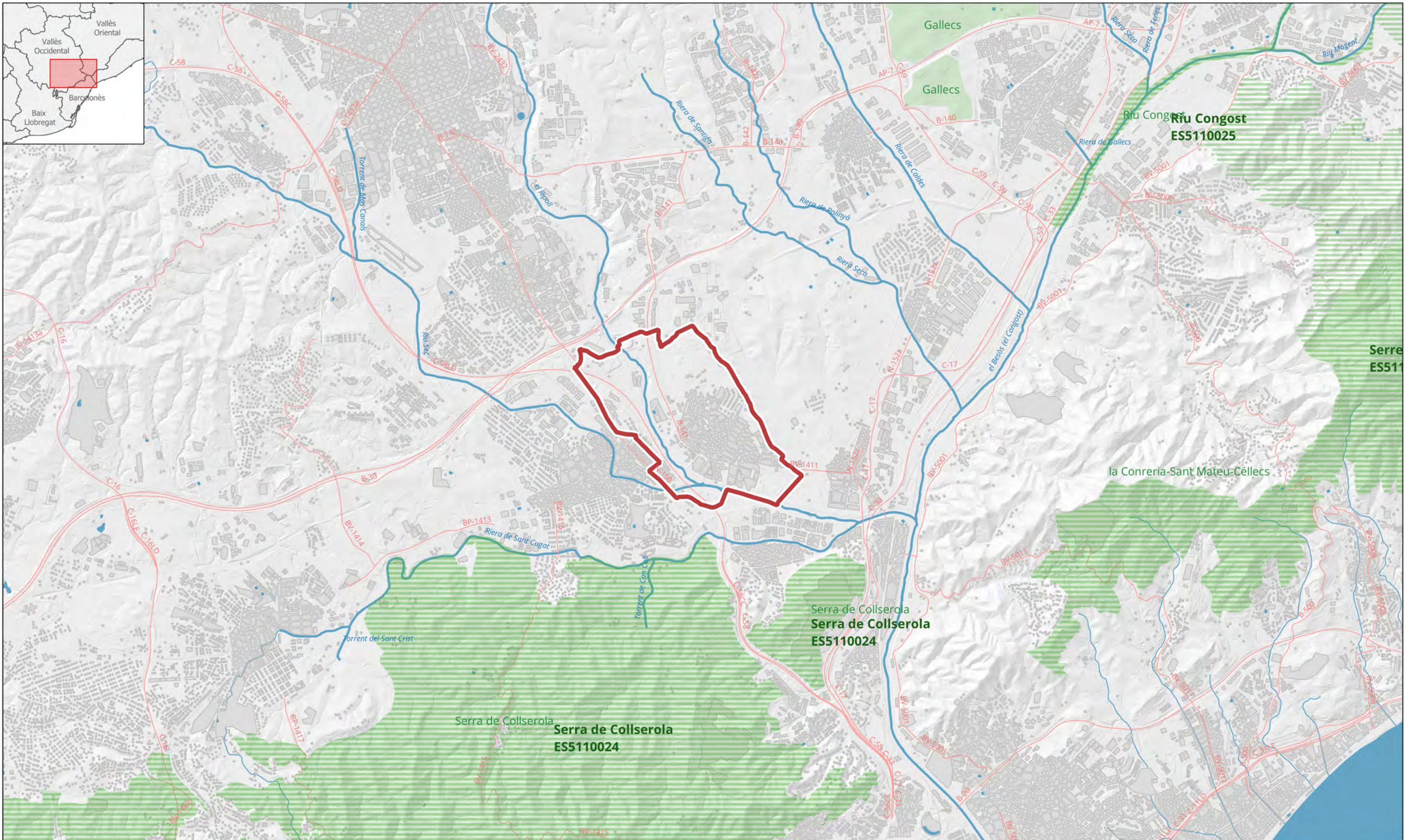
Plànol 2. Encaix territorial. Ortofotomapa

Plànol 3. Cobertes del sol – nivell 1

Plànol 4. Cobertes del sol – nivell 2

Plànol 5. Hàbitats d'interès comunitari

Plànol 6. Connectivitat ecològica



- Terme municipal de Ripolllet
- Límits comarcals
- Límits municipals
- Xarxa Natura 2000
- Espais d'interès natural

FONTS D'INFORMACIÓ:
 Base topogràfica de l'Institut Cartogràfic i Geològic de Catalunya.
 Bases temàtiques de la Generalitat de Catalunya.

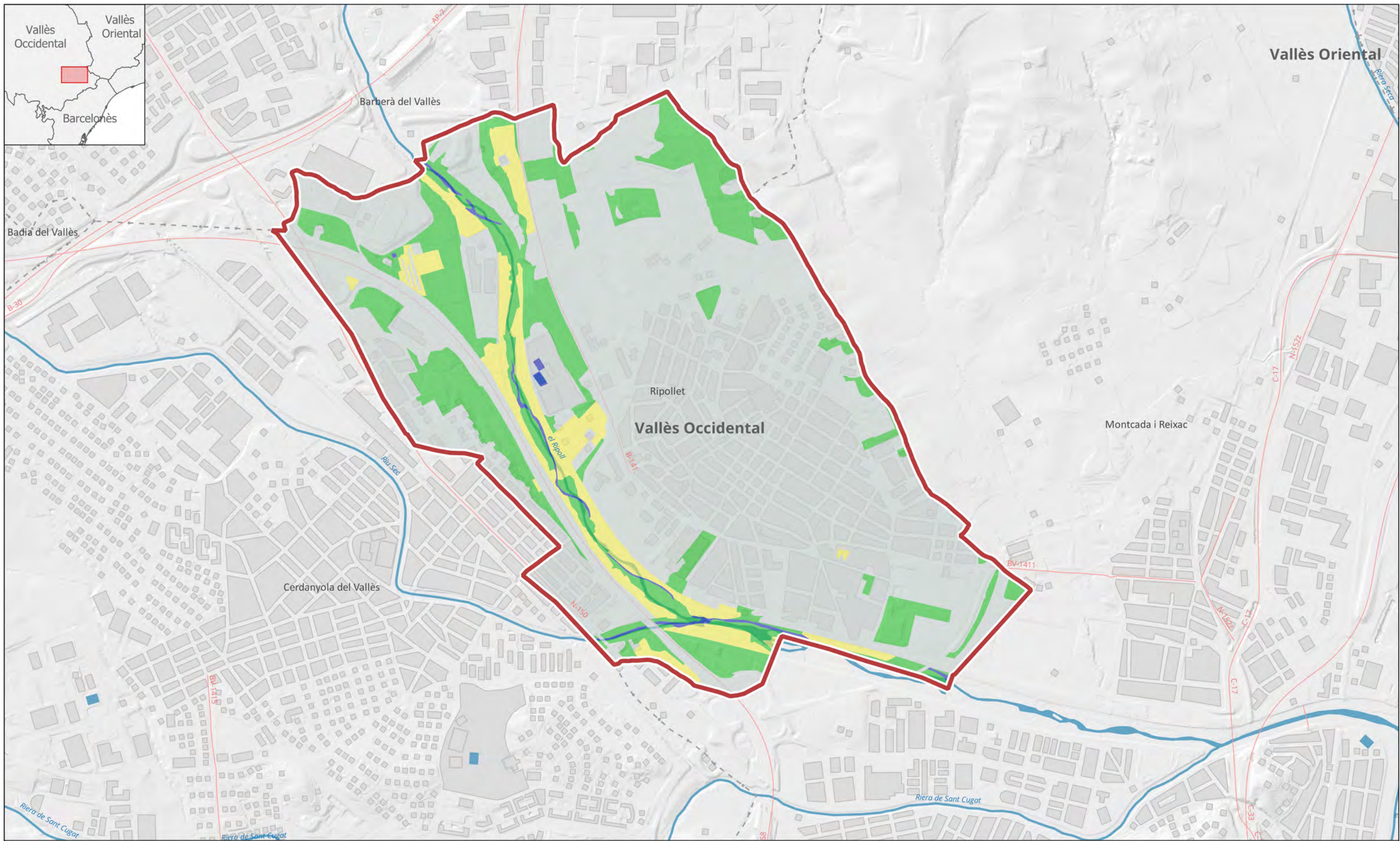




- Terme municipal de Ripolllet
- + - - Límits comarcals
- - - Límits municipals
- Xarxa Natura 2000
- Espais d'interès natural

FONTS D'INFORMACIÓ:
 Ortofoto de l'Institut Cartogràfic i Geològic de Catalunya.
 Bases temàtiques de la Generalitat de Catalunya.





Terme municipal de Ripolllet

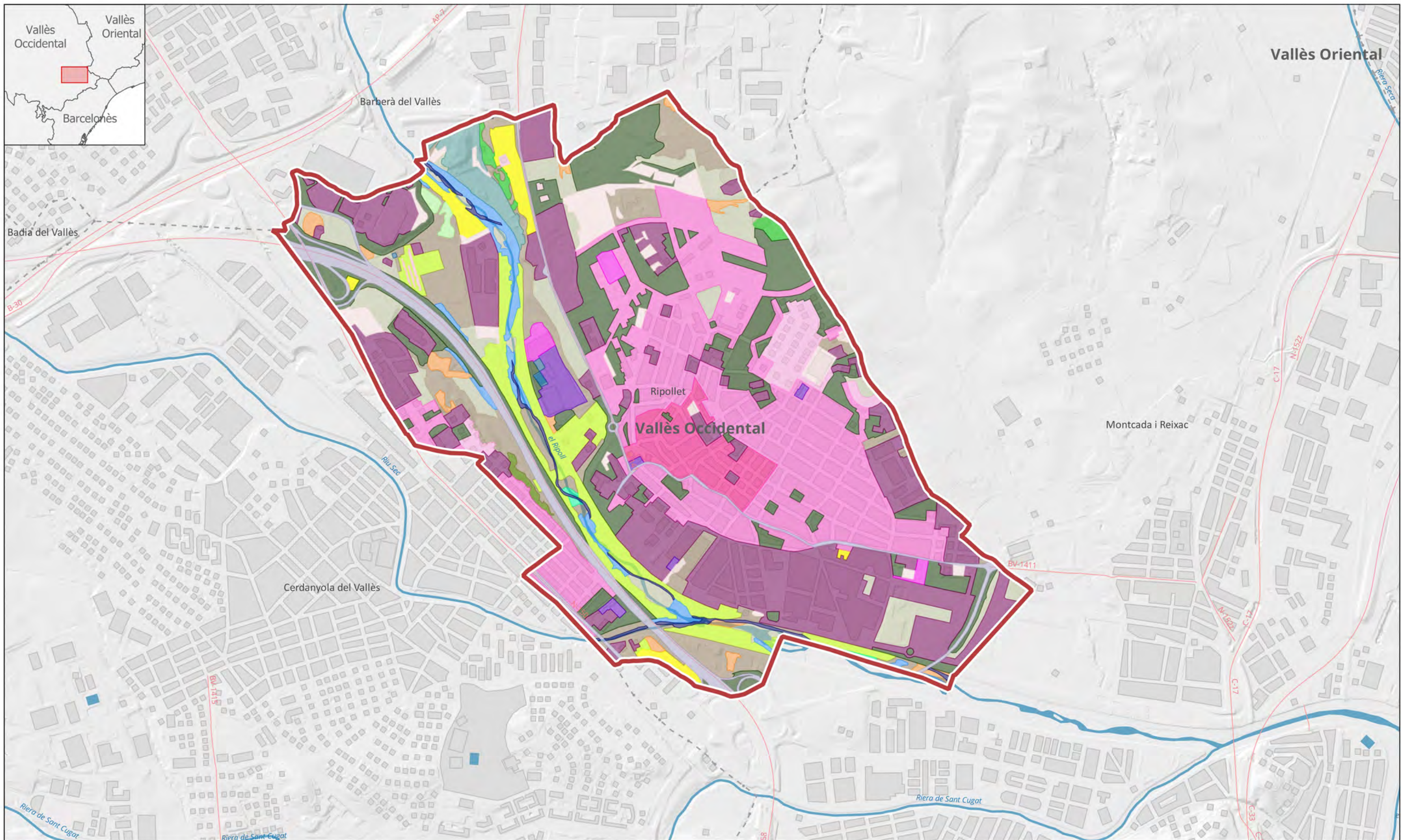
+ - - Límits comarcals
 - - - Límits municipals

Cobertes del sòl 1

- 1. Àrees agrícoles
- 2. Àrees forestals i naturals
- 3. Àrees urbanitzades
- 4. Masses d'aigua

FONTS D'INFORMACIÓ:
 Base topogràfica de l'Institut Cartogràfic i Geològic de Catalunya.
 Bases temàtiques de la Generalitat de Catalunya.

1) Mapa de Cobertes del Sòl de Catalunya (ICGC, 2019)



Terme municipal de Ripolllet

- + - - Límits comarcals
- - - Límits municipals

Cobertes del sòl 1

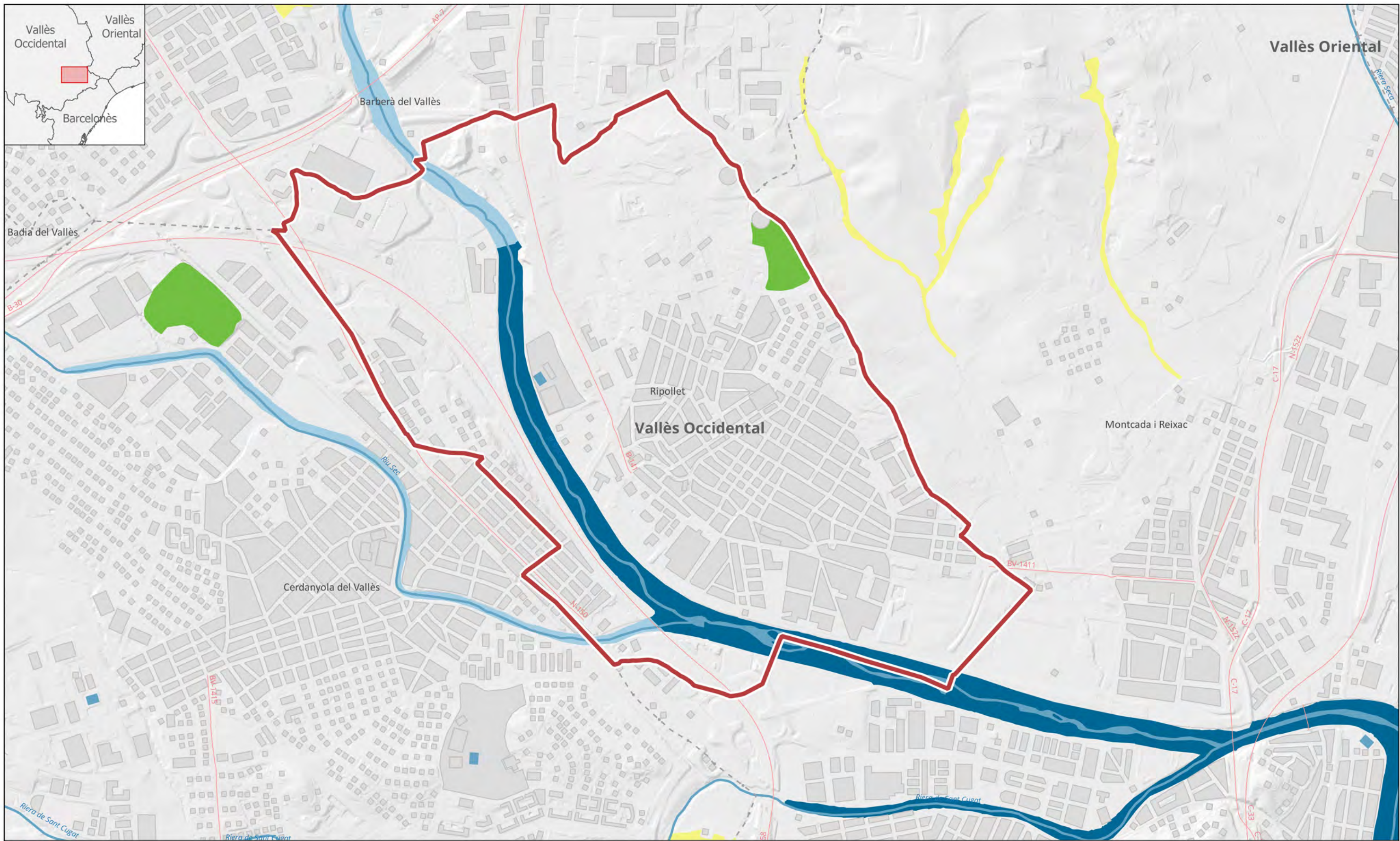
- | | |
|--|--------------------------|
| 111. Conreus herbacis | 228. Prats i herbassars |
| 112. Horta, vivers i conreus forçats | 229. Bosc de ribera |
| 221. Boscos densos d'aciculifolis | 230. Sòl nu forestal |
| 223. Boscos densos d'esclerofil·les i laurifolis | 234. Zones humides |
| 224. Matollar | 341. Casc urbà |
| 226. Boscos clars de caducifolis i planifolis | 342. Eixample |
| | 343. Zones urbanes laxes |

- | | |
|---|------------------------|
| 344. Edificacions aïllades en l'espai rural | 351. Xarxa viària |
| 346. Zones verdes | 352. Sòl nu urbà |
| 347. Zones industrials, comercials i/o de serveis | 354. Xarxa ferroviària |
| 348. Zones esportives i de lleure | 463. Cursos d'aigua |
| 349. Zones d'extracció minera i/o abocadors | 464. Basses |
| 350. Zones en transformació | |

FONTS D'INFORMACIÓ:
Base topogràfica de l'Institut Cartogràfic i Geològic de Catalunya.
Bases temàtiques de la Generalitat de Catalunya.

1) Mapa de Cobertes del Sòl de Catalunya (ICGC, 2019)





Terme municipal de Ripollet

- + - - Límits comarcals
- - - Límits municipals

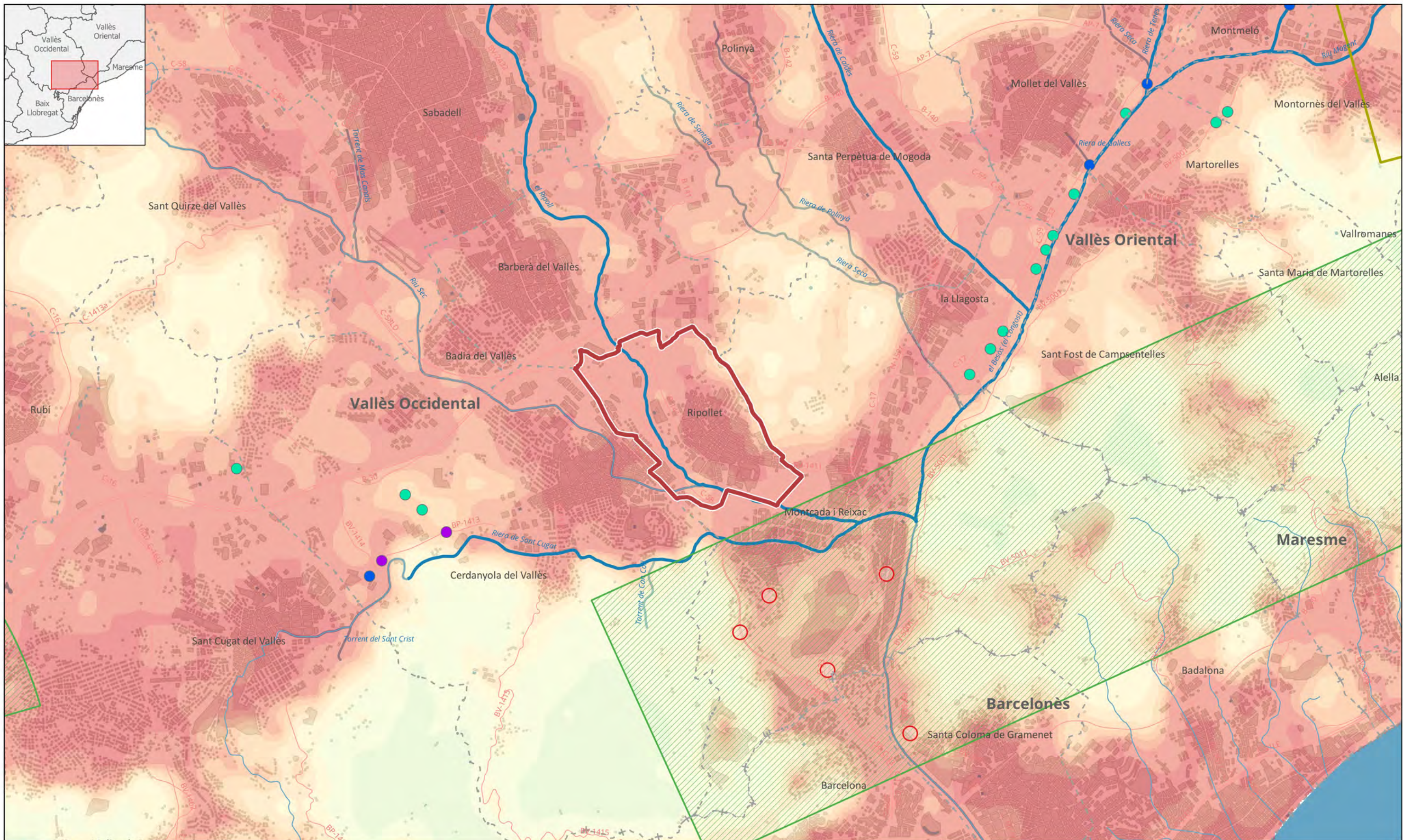
Hàbitats d'Interès Comunitari *

- 3260 - Rius de terra baixa i de la muntanya mitjana amb vegetació submersa o parcialment flotant (Ranunculion fluitantis i Callitriche-Batrachion)
- 3270 - Rius amb vores llotoses colonitzades per herbassars nitròfils del *Chenopodium rubri* p.p. i del *Bidention* p.p.
- 9540 - Pinedes mediterrànies
- 9340 - Alzinars i carrascars

FONTS D'INFORMACIÓ:
 Base topogràfica de l'Institut Cartogràfic i Geològic de Catalunya.
 Bases temàtiques de la Generalitat de Catalunya.

1) Grup de Recerca de Geobotànica i Cartografia de la Vegetació (Universitat de Barcelona, 2020)





Terme municipal de Ripolllet
 + - - Límits comarcals
 - - - Límits municipals

Índex de connectivitat terrestre general (ICTg)

1	6	11
2	7	12
3	8	13
4	9	14
5	10	

Connectors terrestres principals
 Connectors terrestres complementaris
 Connectors fluvials complementaris
 Punts crítics en la connectivitat ecològica

Inventari d'estructures de connectivitat
 ODF - Drenatge adaptat per a la fauna
 PIM - Pas inferior multifuncional
 VIA - Viaducte adaptat

FONTS D'INFORMACIÓ:
 Base topogràfica de l'Institut Cartogràfic i Geològic de Catalunya.
 Bases temàtiques de la Generalitat de Catalunya.
 1) Cartografia de la connectivitat ecològica a Catalunya (Minuartia, 2019)
 2) Identificació i classificació d'estructures de diversos projectes de transport terrestre per a la seva inclusió a l'inventari d'estructures de connectivitat a la xarxa viària i ferroviària de Catalunya (Minuartia, 2017)

ANNEX 2. LLISTAT COMPLET D'ESPÈCIES CITADES

Taula A.1. Llistat d'espècies dels 5 grups faunístics estudiats (ropalòcers, herpetofauna, aus, quiròpters i mamífers terrestres). S'inclouen les espècies observades durant el treball actual, les cites del treball de Guirado, 2007 (excloent espècies indicades com a extintes a Ripollet), i les cites d'observacions registrades al portal Ornitho.cat. En el cas de les cites provinents de Guirado, s'indiquen les fonts en aquelles que no són observacions directes, sinó cites indirectes a partir de models o dades bibliogràfiques (veure mètodes al treball original).

Fílum	Grup	Espècie	Nom comú	Catàleg de fauna amenaçada de Catalunya	Registrada en el treball actual	Citada a Guirado, 2007	Registrada a Ornitho.cat
Artròpodes	Ropalòcers	<i>Aporia crataegi</i>	Blanca de l'arç			Sí	
Artròpodes	Ropalòcers	<i>Aricia cramera</i>	Moreneta meridional		Sí	Sí	
Artròpodes	Ropalòcers	<i>Brintesia circe</i>	Bruixa			Sí	
Artròpodes	Ropalòcers	<i>Cacyerus marshalli</i>	Barrinadora dels geranis			Sí	
Artròpodes	Ropalòcers	<i>Carcharodus alceae</i>	Capgròs comú		Sí	Sí	
Artròpodes	Ropalòcers	<i>Colias crocea</i>	Safranera de l'alfals		Sí	Sí	
Artròpodes	Ropalòcers	<i>Euchloe crameri</i>	Marbrada comuna		Sí	Sí	
Artròpodes	Ropalòcers	<i>Gonepteryx cleopatra</i>	Cleòpatra			Sí	
Artròpodes	Ropalòcers	<i>Iphiclides feisthamelii</i>	Papallona zebrosa		Sí	Sí	
Artròpodes	Ropalòcers	<i>Lampides boeticus</i>	Blaveta dels pèsols		Sí	Sí	
Artròpodes	Ropalòcers	<i>Lasiomata megera</i>	Margenera comuna		Sí	Sí	
Artròpodes	Ropalòcers	<i>Leptotes pirithous</i>	Blaveta estriada		Sí	Sí	
Artròpodes	Ropalòcers	<i>Lycaena phlaeas</i>	Coure comú		Sí	Sí	
Artròpodes	Ropalòcers	<i>Maniola jurtina</i>	Bruna de prat		Sí	Sí	
Artròpodes	Ropalòcers	<i>Melanargia lachesis</i>	Escac ibèric			Sí	
Artròpodes	Ropalòcers	<i>Melitaea didyma</i>	Damer roig			Sí	
Artròpodes	Ropalòcers	<i>Papilio machaon</i>	Papallona reina		Sí	Sí	
Artròpodes	Ropalòcers	<i>Pararge aegeria</i>	Bruna boscana		Sí	Sí	
Artròpodes	Ropalòcers	<i>Pieris brassicae</i>	Blanca de la col			Sí	
Artròpodes	Ropalòcers	<i>Pieris rapae</i>	Blanqueta de la col		Sí	Sí	
Artròpodes	Ropalòcers	<i>Polyommatus icarus</i>	Blaveta comuna		Sí	Sí	

Taula A.1 (cont.). Llistat d'espècies dels 5 grups faunístics estudiats (ropalòcers, herpetofauna, aus, quiròpters i mamífers terrestres). S'inclouen les espècies observades durant el treball actual, les cites del treball de Guirado, 2007 (excloent espècies indicades com a extintes a Ripollet), i les cites d'observacions registrades al portal Ornitho.cat. En el cas de les cites provinents de Guirado, s'indiquen les fonts en aquelles que no són observacions directes, sinó cites indirectes a partir de models o dades bibliogràfiques (veure mètodes al treball original).

Fílum	Grup	Espècie	Nom comú	Catàleg de fauna amenaçada de Catalunya	Registrada en el treball actual	Citada a Guirado, 2007	Registrada a Ornitho.cat
Artròpodes	Ropalòcers	<i>Polyommatus theristes</i>	Blaveta de la trepadella		Sí		
Artròpodes	Ropalòcers	<i>Pontia daplidice</i>	Pòntia comuna		Sí	Sí	
Artròpodes	Ropalòcers	<i>Pyrgus malvoides</i>	Merlet comú		Sí	Sí	
Artròpodes	Ropalòcers	<i>Pyronia cecilia</i>	Saltabardisses de solell			Sí	
Artròpodes	Ropalòcers	<i>Satyrrium esculi</i>	Marroneta de l'alzina			Sí	
Artròpodes	Ropalòcers	<i>Spialia sertorius</i>	Murri de la pimpinella		Sí		
Artròpodes	Ropalòcers	<i>Thymelicus acteon</i>	Daurat fosc			Sí	
Artròpodes	Ropalòcers	<i>Vanessa atalanta</i>	Atalanta		Sí	Sí	
Artròpodes	Ropalòcers	<i>Vanessa cardui</i>	Migradora dels cards		Sí		
Amfibis	Anurs	<i>Alytes obstetricans</i>	Tòtil	Protegida		Sí	
Amfibis	Anurs	<i>Epidalea calamita</i>	Gripau corredor	Protegida		Sí	
Amfibis	Anurs	<i>Pelophylax perezi</i>	Granota verda	Protegida	Sí	Sí	
Rèptils	Saures	<i>Tarentola mauritanica</i>	Dragó comú		Sí	Sí	
Rèptils	Saures	<i>Hemidactylus turcicus</i>	Dragó rosat	Protegida		Sí	
Rèptils	Saures	<i>Podarcis liolepis</i>	Sargantana bruna		Sí	Sí	
Rèptils	Ofidis	<i>Malpolon monspessulanus</i>	Serp verda	Protegida		Sí	
Rèptils	Ofidis	<i>Zamenis scalaris</i>	Serp blanca	Protegida		Sí	
Ocells		<i>Accipiter nisus</i>	Esparver vulgar	Protegida			Sí
Ocells		<i>Actitis hypoleucos</i>	Xivitona	Protegida	Sí		
Ocells		<i>Aegithalos caudatus</i>	Mallerenga cuallarga	Protegida	Sí		Sí
Ocells		<i>Alcedo atthis</i>	Blauet	Protegida	Sí		
Ocells		<i>Anas platyrhynchos</i>	Ànec collverd		Sí	Sí	Sí

Taula A.1(cont.). Llistat d'espècies dels 5 grups faunístics estudiats (ropalòcers, herpetofauna, aus, quiròpters i mamífers terrestres). S'inclouen les espècies observades durant el treball actual, les cites del treball de Guirado, 2007 (excloent espècies indicades com a extintes a Ripollet), i les cites d'observacions registrades al portal Ornitho.cat. En el cas de les cites provinents de Guirado, s'indiquen les fonts en aquelles que no són observacions directes, sinó cites indirectes a partir de models o dades bibliogràfiques (veure mètodes al treball original).

Fílum	Grup	Espècie	Nom comú	Catàleg de fauna amenaçada de Catalunya	Registrada en el treball actual	Citada a Guirado, 2007	Registrada a Ornitho.cat
Ocells		<i>Anthus pratensis</i>	Titella	Protegida	Sí		
Ocells		<i>Apus apus</i>	Falciot negre	Protegida	Sí	Sí	Sí
Ocells		<i>Apus melba</i>	Ballester	Protegida	Sí	Sí	Sí
Ocells		<i>Apus pallidus</i>	Falciot pàl·lid	Protegida		Sí, model Atlas ocells nidificants	
Ocells		<i>Ardea cinerea</i>	Bernat pescaire	Protegida	Sí	Sí	Sí
Ocells		<i>Asio otus</i>	Mussol banyut	Protegida		Sí, anuari ornitològic	
Ocells		<i>Athene noctua</i>	Mussol comú	Vulnerable		Sí, model Atlas ocells nidificants	
Ocells		<i>Bubulcus ibis</i>	Esplugabous	Protegida	Sí		Sí
Ocells		<i>Buteo buteo</i>	Aligot comú	Protegida			Sí
Ocells		<i>Carduelis carduelis</i>	Cadenera		Sí	Sí	Sí
Ocells		<i>Certhia brachydactyla</i>	Raspinell comú	Protegida	Sí		
Ocells		<i>Cettia cetti</i>	Rossinyol bord	Protegida	Sí	Sí	Sí
Ocells		<i>Charadrius dubius</i>	Corriol petit	Protegida	Sí	Sí	Sí
Ocells		<i>Chloris chloris</i>	Verdum		Sí	Sí	Sí
Ocells		<i>Choicocephalus ridibundus</i>	Gavina vulgar		Sí		Sí
Ocells		<i>Ciconia ciconia</i>	Cigonya blanca	Protegida			Sí
Ocells		<i>Circus aeruginosus</i>	Arpella vulgar	Protegida			Sí
Ocells		<i>Cisticola juncidis</i>	Trist	Protegida	Sí	Sí	Sí

Taula A.1(cont.). Llistat d'espècies dels 5 grups faunístics estudiats (ropalòcers, herpetofauna, aus, quiròpters i mamífers terrestres). S'inclouen les espècies observades durant el treball actual, les cites del treball de Guirado, 2007 (excloent espècies indicades com a extintes a Ripollet), i les cites d'observacions registrades al portal Ornitho.cat. En el cas de les cites provinents de Guirado, s'indiquen les fonts en aquelles que no són observacions directes, sinó cites indirectes a partir de models o dades bibliogràfiques (veure mètodes al treball original).

Fílum	Grup	Espècie	Nom comú	Catàleg de fauna amençada de Catalunya	Registrada en el treball actual	Citada a Guirado, 2007	Registrada a Ornitho.cat
Ocells		<i>Clamator glandarius</i>	Cucut reial	Vulnerable		Sí, anuari ornitològic	
Ocells		<i>Columba livia</i>	Colom roquer		Sí	Sí	Sí
Ocells		<i>Columba palumbus</i>	Tudó		Sí	Sí	Sí
Ocells		<i>Corvus corax</i>	Corb				Sí
Ocells		<i>Curruca melanocephala</i>	Tallarol capnegre	Protegida	Sí		Sí
Ocells		<i>Cyanistes caeruleus</i>	Mallerenga blava				Sí
Ocells		<i>Delichon urbicum</i>	Oreneta cuablanca	Protegida	Sí	Sí	Sí
Ocells		<i>Dryobates minor</i>	Picot garser petit	Protegida	Sí		
Ocells		<i>Egretta garzetta</i>	Martinet blanc	Protegida	Sí	Sí	Sí
Ocells		<i>Emberiza calandra</i>	Cruixedell			Sí, model atlas nidificants	
Ocells		<i>Emberiza cirius</i>	Gratapalles	Protegida	Sí		
Ocells		<i>Emberiza schoeniclus</i>	Repicatalons	Protegida	Sí		
Ocells		<i>Erithacus rubecula</i>	Pit-roig	Protegida	Sí		Sí
Ocells		<i>Estrilda astrild</i>	Bec de corall senegalès	Exòtica invasora	Sí		Sí
Ocells		<i>Falco peregrinus</i>	Falcó peregrí		Sí	Sí, anuari ornitològic	
Ocells		<i>Falco tinnunculus</i>	Xoriguer	Protegida	Sí		Sí
Ocells		<i>Ficedula hypoleuca</i>	Mastegatxes	Protegida			Sí
Ocells		<i>Fringilla coelebs</i>	Pinsà comú		Sí	Sí	Sí
Ocells		<i>Galerida cristata</i>	Cogullada vulgar	Protegida		Sí	
Ocells		<i>Gallinago gallinago</i>	Becadell comú		Sí		
Ocells		<i>Gallinula chloropus</i>	Polla d'aigua		Sí	Sí	Sí

Document signat electrònicament. Firmes vàlides. És còpia autèntica de l'original electrònic.

Codi Segur de Verificació (CSV): 7e93cb83bff9b9bac176 Adreça de validació: <https://seuelectronica.diba.cat>

Taula A.1(cont.). Llistat d'espècies dels 5 grups faunístics estudiats (ropalòcers, herpetofauna, aus, quiròpters i mamífers terrestres). S'inclouen les espècies observades durant el treball actual, les cites del treball de Guirado, 2007 (excloent espècies indicades com a extintes a Ripollet), i les cites d'observacions registrades al portal Ornitho.cat. En el cas de les cites provinents de Guirado, s'indiquen les fonts en aquelles que no són observacions directes, sinó cites indirectes a partir de models o dades bibliogràfiques (veure mètodes al treball original).

Fílum	Grup	Espècie	Nom comú	Catàleg de fauna amenaçada de Catalunya	Registrada en el treball actual	Citada a Guirado, 2007	Registrada a Ornitho.cat
Ocells		<i>Grus grus</i>	Grua	Protegida			Sí
Ocells		<i>Hieraeetus pennatus</i>	Àguila calçada	Protegida	Sí		
Ocells		<i>Himantopus himantopus</i>	Camesllargues	Protegida		Sí	
Ocells		<i>Hirundo rustica</i>	Oreneta vulgar	Protegida	Sí	Sí	Sí
Ocells		<i>Larus cachinnans</i>	Gavià caspi			Sí	
Ocells		<i>Larus michahellis</i>	Gavià argentat		Sí		
Ocells		<i>Linaria cannabina</i>	Passerell		Sí		
Ocells		<i>Lophophanes cristatus</i>	Mallerenga emplomallada	Protegida		Sí	
Ocells		<i>Luscinia megarhynchos</i>	Rossinyol	Protegida	Sí	Sí	Sí
Ocells		<i>Merops apiaster</i>	Abellerol	Protegida		Sí	Sí
Ocells		<i>Motacilla alba</i>	Cuereta blanca	Protegida	Sí	Sí	Sí
Ocells		<i>Motacilla cinerea</i>	Cuereta torrentera	Protegida	Sí	Sí, model Atles nidificants	Sí
Ocells		<i>Motacilla flava</i>	Cuereta groga	Protegida			Sí
Ocells		<i>Muscicapa striata</i>	Papamosques gris	Protegida		Sí, model Atles nidificants	Sí
Ocells		<i>Myiopsitta monachus</i>	Cotorreta de pit gris		Sí	Sí, model Atles nidificants	Sí
Ocells		<i>Nycticorax nycticorax</i>	Martinet de nit	Protegida	Sí		Sí
Ocells		<i>Parus major</i>	Mallerenga carbonera		Sí	Sí	Sí
Ocells		<i>Passer domesticus</i>	Pardal comú		Sí	Sí	Sí
Ocells		<i>Passer montanus</i>	Pardal xarrec		Sí	Sí, model Atles nidificants	Sí

Document signat electrònicament. Firmes vàlides. És còpia autèntica de l'original electrònic.

Codi Segur de Verificació (CSV): 7e93cb83bff9b9bac176 Adreça de validació: <https://seuelectronica.diba.cat>

Taula A.1(cont.). Llistat d'espècies dels 5 grups faunístics estudiats (ropalòcers, herpetofauna, aus, quiròpters i mamífers terrestres). S'inclouen les espècies observades durant el treball actual, les cites del treball de Guirado, 2007 (excloent espècies indicades com a extintes a Ripollet), i les cites d'observacions registrades al portal Ornitho.cat. En el cas de les cites provinents de Guirado, s'indiquen les fonts en aquelles que no són observacions directes, sinó cites indirectes a partir de models o dades bibliogràfiques (veure mètodes al treball original).

Fílum	Grup	Espècie	Nom comú	Catàleg de fauna amenaçada de Catalunya	Registrada en el treball actual	Citada a Guirado, 2007	Registrada a Ornitho.cat
Ocells		<i>Pernis apivorus</i>	Aligot vesper	Protegida			Sí
Ocells		<i>Phaisanus colchicus</i>	Faisà		Sí		Sí
Ocells		<i>Phalacrocorax carbo</i>	Corb marí gros		Sí		Sí
Ocells		<i>Phoenicurus ochruros</i>	Cotxa fumada	Protegida	Sí		Sí
Ocells		<i>Phoenicurus phoenicurus</i>	Cotxa cua-roja	Vulnerable	Sí		
Ocells		<i>Phylloscopus collybita</i>	Mosquiter comú	Protegida	Sí		Sí
Ocells		<i>Phylloscopus sibilatrix</i>	Mosquiter xiulaire	Protegida			Sí
Ocells		<i>Pica pica</i>	Garsa		Sí	Sí	Sí
Ocells		<i>Picus sharpei</i>	Picot verd	Protegida	Sí		
Ocells		<i>Psittacula krameri</i>	Cotorra de Kramer				Sí
Ocells		<i>Ptyonoprogne rupestris</i>	Roquerol	Protegida	Sí		Sí
Ocells		<i>Regulus ignicapilla</i>	Bruel	Protegida	Sí		
Ocells		<i>Saxicola rubicola</i>	Bitxac comú	Protegida	Sí		
Ocells		<i>Serinus serinus</i>	Gafarró	Protegida	Sí	Sí	Sí
Ocells		<i>Spinus spinus</i>	Lluer	Protegida	Sí		Sí
Ocells		<i>Streptopelia decaocto</i>	Tórtora turca		Sí	Sí	Sí
Ocells		<i>Sturnus sp.</i>	Estornell negre/vulgar		Sí	Sí, model Atlas nidificants	Sí
Ocells		<i>Sylvia atricapilla</i>	Tallarol de casquet	Protegida	Sí		Sí
Ocells		<i>Tachybaptus ruficollis</i>	Cabusset	Protegida		Sí, model Atlas nidificants	
Ocells		<i>Tringa ochropus</i>	Xivita	Protegida	Sí		
Ocells		<i>Turdus merula</i>	Merla		Sí		

Document signat electrònicament. Firmes vàlides. És còpia autèntica de l'original electrònic.

Codi Segur de Verificació (CSV): 7e93cb83bff9b9bac176 Adreça de validació: <https://seuelectronica.diba.cat>

Taula A.1(cont.). Llistat d'espècies dels 5 grups faunístics estudiats (ropalòcers, herpetofauna, aus, quiròpters i mamífers terrestres). S'inclouen les espècies observades durant el treball actual, les cites del treball de Guirado, 2007 (excloent espècies indicades com a extintes a Ripollet), i les cites d'observacions registrades al portal Ornitho.cat. En el cas de les cites provinents de Guirado, s'indiquen les fonts en aquelles que no són observacions directes, sinó cites indirectes a partir de models o dades bibliogràfiques (veure mètodes al treball original).

Ocells		<i>Upupa epops</i>	Puput	Protegida	Sí		Sí
Mamífers	Insectívors	<i>Crocidura russula</i>	Musaranya vulgar			Sí, extrapolació	
Mamífers	Insectívors	<i>Erinaceus europaeus</i>	Eriçó fosc	Protegida		Sí, extrapolació	
Mamífers	Insectívors	<i>Suncus etruscus</i>	Musaranya etrusca			Sí, extrapolació	
Mamífers	Rosegadors	<i>Apodemus sylvaticus</i>	Ratolí de bosc			Sí, extrapolació	
Mamífers	Rosegadors	<i>Microtus duodecimcostatus</i>	Talpó comú			Sí, extrapolació	
Mamífers	Rosegadors	<i>Mus domesticus</i>	Ratolí domèstic			Sí, extrapolació	
Mamífers	Rosegadors	<i>Mus spretus</i>	Ratolí de camp			Sí, extrapolació	
Mamífers	Rosegadors	<i>Rattus norvegicus</i>	Rata comuna			Sí, extrapolació	
Mamífers	Rosegadors	<i>Rattus rattus</i>	Rata negra			Sí, extrapolació	
Mamífers	Rosegadors	<i>Sciurus vulgaris</i>	Esquirol	Protegida		Sí, extrapolació	
Mamífers	Lagomorfs	<i>Oryctolagus cuniculus</i>	Conill de bosc		Sí	Sí, extrapolació	
Mamífers	Carnívors	<i>Genetta genetta</i>	Geneta			Sí, extrapolació	
Mamífers	Carnívors	<i>Martes foina</i>	Fagina			Sí, extrapolació	
Mamífers	Carnívors	<i>Meles meles</i>	Teixó	Protegida		Sí, extrapolació	
Mamífers	Carnívors	<i>Mustela nivalis</i>	Mostela	Vulnerable		Sí, extrapolació	
Mamífers	Carnívors	<i>Neovison vison</i>	Visó americà			Sí, extrapolació	
Mamífers	Carnívors	<i>Vulpes vulpes</i>	Guineu		Sí	Sí, extrapolació	
Mamífers	Artiodàctils	<i>Sus scrofa</i>	Senglar		Sí	Sí, extrapolació	Sí
Mamífers	Quiròpters	<i>Eptesicus serotinus</i>	Ratpenat dels graners	Protegida	Sí		
Mamífers	Quiròpters	<i>Pipistrellus kuhli</i>	Ratpenat de vores clares	Protegida	Sí	Sí	
Mamífers	Quiròpters	<i>Pipistrellus pipistrellus</i>	Pipistrel·la comuna	Protegida	Sí	Sí	
Mamífers	Quiròpters	<i>Pipistrellus pygmaeus</i>	Pipistrel·la nana	Protegida	Sí	Sí	

Document signat electrònicament. Firmes vàlides. És còpia autèntica de l'original electrònic.

Codi Segur de Verificació (CSV): 7e93cb83bff9b9bac176 Adreça de validació: <https://seuelectronica.diba.cat>



**Diputació
Barcelona**

**Àrea d'Acció Climàtica
i Transició Energètica**

Gerència de Serveis de Medi Ambient

*Comte d'Urgell, 187
Recinte de l'Escola Industrial
08036 Barcelona*

*www.diba.cat/mediambient
[@AccioClimaDiba](https://twitter.com/AccioClimaDiba)*

Metadades del document

Núm. expedient	2023/0032780
Tipus documental	Estudi
Títol	Ripollet_Estudi_biodiversitat_faunistica_2023-24

Signatures

Signatari	Acte	Data acte
JOANA COLOMER ROSELL	Signa	29/05/2024 08:55
Maria Eulàlia Codinach Vanaclocha (TCAT)	Signa	29/05/2024 14:49

Validació Electrònica del document

Codi (CSV)	Adreça de validació	QR
7e93cb83bff9b9bac176	https://seuelectronica.diba.cat	

